



แผนพัฒนาท้องถิ่น  
(พ.ศ.๒๕๖๖-๒๕๗๐)  
แก้ไข ครั้งที่ ๑/๒๕๖๖

งานแผนและงบประมาณ  
กองยุทธศาสตร์และงบประมาณ  
เทศบาลตำบลพระชอง

# คำนำ

เทศบาลตำบลพระซอง เล็งเห็นความสำคัญของแผนพัฒนาองค์กรปกครองส่วนท้องถิ่น จึงได้ดำเนินการรวบรวมข้อมูลเป็นไปอย่างมีประสิทธิภาพ และประสิทธิผล ความโปร่งใส เกิดประโยชน์สูงสุดแก่ประชาชนและท้องถิ่น “แผนพัฒนาท้องถิ่น” ถือเป็นเครื่องมือที่สำคัญอีกประการหนึ่งที่จะทำให้องค์กรปกครองส่วนท้องถิ่นสามารถดำเนินงานได้ตามเป้าหมายที่กำหนดไว้ ซึ่งการจัดทำแผนพัฒนาท้องถิ่น (พ.ศ. ๒๕๖๖- ๒๕๗๐) แก่ไข ครั้งที่ ๑/๒๕๖๖ ฉบับนี้ เป็นแผนพัฒนาท้องถิ่นในระดับตำบลภายใต้วิสัยทัศน์การพัฒนาตำบล ซึ่งได้กำหนดแผนงานการพัฒนาให้สอดคล้องกับนโยบายของนายกเทศมนตรีตำบลพระซองซึ่งเป็นนโยบายที่สำคัญในการพัฒนาองค์กรปกครองส่วนท้องถิ่น

ดังนั้น เทศบาลตำบลพระซอง จึงแก้ไขยุทธศาสตร์และการนำแผนพัฒนาท้องถิ่นไปสู่การปฏิบัติ โดยเชื่อมโยงกับกรอบแผนพัฒนาเศรษฐกิจและสังคมแห่งชาติ ฉบับที่ ๑๓ (พ.ศ.๒๕๖๖-๒๕๗๐) ในแผนพัฒนาท้องถิ่น (พ.ศ. ๒๕๖๖- ๒๕๗๐) แก่ไข ครั้งที่ ๑/๒๕๖๖ ของเทศบาลตำบลพระซอง เพื่อให้การดำเนินงานของเทศบาลตำบลพระซอง เป็นไปด้วยความเรียบร้อยสามารถป้องกันและแก้ไขปัญหาความเดือดร้อนที่มีผลกระทบต่อความเป็นอยู่ของประชาชนในพื้นที่ เกิดประโยชน์สุขแก่ประชาชนทั้งในพื้นที่ต่อไป

เทศบาลตำบลพระซอง  
อำเภอนาแก จังหวัดนครพนม

## สารบัญ

เรื่อง		หน้า
ส่วนที่ ๒	ยุทธศาสตร์องค์กรปกครองส่วนท้องถิ่น	๑
ส่วนที่ ๓	การนำแผนพัฒนาท้องถิ่นไปสู่การปฏิบัติยุทธศาสตร์การพัฒนาท้องถิ่น และยุทธศาสตร์ระดับมหภาคเพื่อนำไปสู่การปฏิบัติ	๓๒

## ส่วนที่ ๒

# ยุทธศาสตร์การพัฒนองค์กรปกครองส่วนท้องถิ่น

### ๑. ความสัมพันธ์ระหว่างแผนพัฒนาระดับมหภาค

ในการกระจายอำนาจการบริหารของรัฐไปสู่องค์กรปกครองส่วนท้องถิ่นดังกล่าว ตามพระราชบัญญัติกำหนดแผนและขั้นตอนการกระจายอำนาจ พ.ศ. ๒๕๔๒ ได้กำหนดรายละเอียดเกี่ยวกับขั้นตอนและกระบวนการในการถ่ายโอนภารกิจ งบประมาณ และอัตรากำลังของราชการส่วนกลางและราชการส่วนภูมิภาคไปให้แก่องค์กรปกครองส่วนท้องถิ่น โดยมีกำหนดระยะเวลาและเงื่อนไขที่ระบุไว้อย่างชัดเจนว่า ในอนาคตอันใกล้นี้ องค์กรปกครองส่วนท้องถิ่นจะได้รับการจัดสรรงบประมาณในสัดส่วนที่สูงขึ้น มีอัตรากำลังมากขึ้น รวมทั้งมีภารกิจและหน้าที่ความรับผิดชอบที่เพิ่มขึ้นตามกันไปด้วย

จากผลการเปลี่ยนแปลงดังกล่าว จึงมีความจำเป็นอย่างยิ่งที่องค์กรปกครองส่วนท้องถิ่นทุกแห่งจะต้องมีการเตรียมการเพื่อรองรับมาตรการในการถ่ายโอนภารกิจ งบประมาณและอัตรากำลังจากหน่วยงานส่วนกลางและส่วนภูมิภาคตามที่กฎหมายกำหนด เพื่อที่จะสามารถปฏิบัติภารกิจตามที่ได้รับมอบหมายได้อย่างมีประสิทธิภาพ ซึ่งหมายความว่า องค์กรปกครองส่วนท้องถิ่นจะต้องเร่งกำหนดจุดมุ่งหมายหรือทิศทางในการพัฒนาของตนให้ชัดเจน มีการกำหนดยุทธศาสตร์และแนวทางการพัฒนาที่สอดคล้องกับจุดมุ่งหมายในการพัฒนาอย่างเป็นระบบ โดยมีความครอบคลุมภารกิจการพัฒนาในทุกด้าน อันเป็นการแสดงให้เห็นถึงความพร้อมและศักยภาพขององค์กรปกครองส่วนท้องถิ่นที่จะสามารถบริหารงานในความรับผิดชอบตามที่ราชการส่วนกลางและราชการส่วนภูมิภาคจะถ่ายโอนมาให้ได้อย่างมีประสิทธิภาพ

แผนยุทธศาสตร์การพัฒนาก็ถือเป็นเครื่องมือสำคัญอย่างยิ่งที่จะช่วยสนับสนุนในการวิเคราะห์สภาพปัญหา/ความต้องการของเทศบาล เพื่อนำไปสู่การกำหนดจุดมุ่งหมายในการพัฒนา การกำหนดภารกิจ และแนวทางการดำเนินงานเพื่อนำไปสู่จุดมุ่งหมายดังกล่าวอย่างเป็นระบบ ซึ่งจะช่วยให้การกำหนดแผนงาน/โครงการ มีทิศทางที่สอดคล้องและประสาน สนับสนุนในจุดมุ่งหมายร่วมกัน ซึ่งนอกจากจะทำให้ปัญหา/ความต้องการได้รับการตอบสนองอย่างเหมาะสมแล้ว ยังเป็นการบริหารทรัพยากรที่มีอยู่อย่างจำกัดให้เกิดประโยชน์สูงสุดอีกด้วย

หลักการสำคัญที่ถือเป็นหัวใจของการจัดทำแผนยุทธศาสตร์การพัฒนาก็คือ การกำหนดจุดมุ่งหมายการพัฒนาและการกำหนดแนวทางการพัฒนาที่จะนำไปสู่การบรรลุผลตามจุดมุ่งหมายที่กำหนดไว้ ทั้งนี้เพราะหากไม่มีจุดมุ่งหมายในการพัฒนาที่ชัดเจนแล้ว การบริหารงานจะเป็นการแก้ไขปัญหาเฉพาะหน้าอยู่บ่อยครั้ง ซ้ำซ้อนและไม่มีที่สิ้นสุด อาจทำให้ปัญหามีความรุนแรงมากขึ้นจนเกินศักยภาพแก้ไขได้ ดังนั้น การจัดทำแผนยุทธศาสตร์การพัฒนาในครั้งนี้ จึงเป็นโอกาสอันดีที่จะได้กำหนดจุดมุ่งหมายและแนวทางการพัฒนาที่สอดคล้องกับสภาพปัญหา ความต้องการ และศักยภาพอย่างเป็นระบบ ซึ่งนอกจากจะเป็นการพัฒนาประสิทธิภาพในการบริหารจัดการภายใต้ทรัพยากรที่มีอยู่อย่างจำกัดแล้ว ยังเป็นการเตรียมความพร้อมเพื่อรองรับการถ่ายโอนภารกิจจากหน่วยงานส่วนกลางและส่วนภูมิภาคอีกทางหนึ่งด้วย

#### ๑.๑ แผนยุทธศาสตร์ชาติ ๒๐ ปี (พ.ศ. ๒๕๖๑-๒๕๘๐)

##### วิสัยทัศน์ประเทศไทย

“ประเทศไทยมีความมั่นคง มั่งคั่ง ยั่งยืน เป็นประเทศพัฒนาแล้ว ด้วยการพัฒนาตามหลักปรัชญาของเศรษฐกิจพอเพียง หรือเป็นคติพจน์ประจำชาติว่า มั่นคง มั่งคั่ง ยั่งยืน”

#### ๑. ยุทธศาสตร์ชาติด้านความมั่นคง

##### ๑.๑ การรักษาความสงบภายในประเทศ

๑.๑.๑ การพัฒนาและเสริมสร้างคนในทุกภาคส่วนให้มีความเข้มแข็ง มีความพร้อม  
ตระหนักในเรื่องความมั่นคง และมีส่วนร่วมในการแก้ไขปัญหา

๑.๑.๒ การพัฒนาและเสริมสร้างความจงรักภักดีต่อสถาบันหลักของชาติ

๑.๑.๓ การพัฒนาและเสริมสร้างการเมืองในระบอบประชาธิปไตยอันมี พระมหากษัตริย์  
ทรงเป็นประมุขที่มีเสถียรภาพและมีธรรมาภิบาล เห็นแก่ประโยชน์ของประเทศชาติ มากกว่าประโยชน์ส่วนตัว

๑.๑.๔ การพัฒนาและเสริมสร้างกลไกที่สามารถป้องกันและขจัดสาเหตุของประเด็น  
ปัญหาความมั่นคงที่สำคัญ

๑.๒ การป้องกันและแก้ไขปัญหาที่มีผลกระทบต่อความมั่นคง

๑.๒.๑ การแก้ไขปัญหาความมั่นคงในปัจจุบัน

๑.๒.๒ การติดตาม เฝ้าระวัง ป้องกัน และแก้ไขปัญหาที่อาจอุบัติขึ้นใหม่

๑.๒.๓ การสร้างความปลอดภัยและความสันติสุขอย่างถาวรในพื้นที่จังหวัดชายแดน

ภาคใต้

๑.๒.๔ การรักษาความมั่นคงและผลประโยชน์ทางทรัพยากรธรรมชาติ และสิ่งแวดล้อม  
ทั้งทางบกและทางทะเล

๑.๓ การพัฒนาศักยภาพของประเทศให้พร้อมเผชิญภัยคุกคามที่กระทบต่อความมั่นคง  
ของชาติ

๑.๓.๑ การพัฒนาระบบงานข่าวกรองแห่งชาติแบบบูรณาการอย่างมีประสิทธิภาพ

๑.๓.๒ การพัฒนาและพัฒนากำลังอำนาจแห่งชาติกองทัพและหน่วยงานความมั่นคง  
รวมทั้งภาครัฐและภาคประชาชน ให้พร้อมป้องกันและรักษาอธิปไตยของประเทศ และเผชิญภัยคุกคามได้  
ทุกมิติ ทุกรูปแบบและทุกระดับ

๑.๓.๓ การพัฒนาระบบเตรียมพร้อมแห่งชาติและการบริหารจัดการภัยคุกคาม ให้มี  
ประสิทธิภาพ

๑.๔ การบูรณาการความร่วมมือด้านความมั่นคงกับอาเซียนและนานาชาติรวมถึงองค์กร  
ภาครัฐและที่มีใช้ภาครัฐ

๑.๔.๑ การเสริมสร้างและรักษาคุณภาพสภาวะแวดล้อมระหว่างประเทศ

๑.๔.๒ การเสริมสร้างและดำรงไว้ซึ่งสันติภาพและความมั่นคงของภูมิภาค

๑.๔.๓ การร่วมมือทางการพัฒนากับประเทศเพื่อนบ้าน ภูมิภาค โลก รวมถึงองค์กร  
ภาครัฐและที่มีใช้ภาครัฐ

๑.๕ การพัฒนากลไกการบริหารจัดการความมั่นคงแบบองค์รวม

๑.๕.๑ การพัฒนาโลกให้พร้อมสำหรับการติดตาม เฝ้าระวัง แจ้งเตือน ป้องกัน และ  
แก้ไขปัญหาความมั่นคงแบบองค์รวมอย่างเป็นรูปธรรม

๑.๕.๒ การบริหารจัดการความมั่นคงให้เอื้ออำนวยต่อการพัฒนาประเทศในมิติอื่น ๆ

๑.๕.๓ การพัฒนาโลกและองค์กรขับเคลื่อนยุทธศาสตร์ชาติด้านความมั่นคง

## ๒. ยุทธศาสตร์ด้านการสร้างความสามารถในการแข่งขัน

๒.๑ การเกษตรสร้างมูลค่า

๒.๑.๑ เกษตรอัตลักษณ์พื้นถิ่น

๒.๑.๒ เกษตรปลอดภัย

๒.๑.๓ เกษตรชีวภาพ

๒.๑.๔ เกษตรแปรรูป

๒.๑.๕ เกษตรอัจฉริยะ

- ๒.๒ อุตสาหกรรมและบริการแห่งอนาคต
  - ๒.๒.๑ อุตสาหกรรมชีวภาพ
  - ๒.๒.๒ อุตสาหกรรมและบริการการแพทย์ครบวงจร
  - ๒.๒.๓ อุตสาหกรรมและบริการดิจิทัล ข้อมูล และปัญญาประดิษฐ์
  - ๒.๒.๔ อุตสาหกรรมและบริการขนส่งและโลจิสติกส์
  - ๒.๒.๕ อุตสาหกรรมความมั่นคงของประเทศ
- ๒.๓ สร้างความหลากหลายด้านการท่องเที่ยว
  - ๒.๓.๑ ท่องเที่ยวเชิงสร้างสรรค์และวัฒนธรรม
  - ๒.๓.๒ ท่องเที่ยวเชิงธุรกิจ
  - ๒.๓.๓ ท่องเที่ยวสำราญทางน้ำ
- ๒.๔ โครงสร้างพื้นฐาน เชื่อมไทย เชื่อมโลก
  - ๒.๔.๑ เชื่อมโยงโครงข่ายคมนาคมไร้รอยต่อ
  - ๒.๔.๒ สร้างและพัฒนาเขตเศรษฐกิจพิเศษ
  - ๒.๔.๓ เพิ่มพื้นที่และเมืองเศรษฐกิจ
  - ๒.๔.๔ พัฒนาโครงสร้างพื้นฐานเทคโนโลยีสมัยใหม่
  - ๒.๔.๕ รักษาและเสริมสร้างเสถียรภาพทางเศรษฐกิจมหภาค
- ๒.๕ พัฒนาเศรษฐกิจบนพื้นฐานผู้ประกอบการยุคใหม่
  - ๒.๕.๑ สร้างผู้ประกอบการอัจฉริยะ
  - ๒.๕.๒ สร้างโอกาสเข้าถึงบริการทางการเงิน
  - ๒.๕.๓ สร้างโอกาสเข้าถึงตลาด
  - ๒.๕.๔ สร้างโอกาสเข้าถึงข้อมูล
  - ๒.๕.๕ ปรับบทบาทและโอกาสการเข้าถึงบริการภาครัฐ

### ๓. ยุทธศาสตร์ด้านการพัฒนาและเสริมสร้างศักยภาพทรัพยากรมนุษย์

- ๓.๑ การปรับเปลี่ยนค่านิยมและวัฒนธรรม
  - ๓.๑.๑ การปลูกฝังค่านิยมและวัฒนธรรมผ่านการเลี้ยงดูในครอบครัว
  - ๓.๑.๒ การบูรณาการเรื่องความซื่อสัตย์วินัย คุณธรรม จริยธรรม ในการจัดการเรียนการสอนในสถานศึกษา
  - ๓.๑.๓ การสร้างความเข้มแข็งในสถาบันทางศาสนา
  - ๓.๑.๔ การปลูกฝังค่านิยมและวัฒนธรรมโดยใช้ชุมชนเป็นฐาน
  - ๓.๑.๕ การสร้างค่านิยมและวัฒนธรรมที่พึงประสงค์จากภาคธุรกิจ
  - ๓.๑.๖ การใช้สื่อและสื่อสารมวลชนในการปลูกฝังค่านิยมและวัฒนธรรมของคนในสังคม
  - ๓.๑.๗ การส่งเสริมให้คนไทยมีจิตสาธารณะและมีความรับผิดชอบต่อส่วนรวม
- ๓.๒ การพัฒนาศักยภาพคนตลอดช่วงชีวิต
  - ๓.๒.๑ ช่วงการตั้งครรภ์/ปฐมวัย
  - ๓.๒.๒ ช่วงวัยเรียน/วัยรุ่น
  - ๓.๒.๓ ช่วงวัยแรงงาน
  - ๓.๒.๔ ช่วงวัยผู้สูงอายุ

๓.๓ ปฏิรูปกระบวนการเรียนรู้ที่ตอบสนองต่อการเปลี่ยนแปลงในศตวรรษที่ ๒๑

๓.๓.๑ การปรับเปลี่ยนระบบการเรียนรู้ให้เอื้อต่อการพัฒนาทักษะ

สำหรับศตวรรษที่ ๒๑

๓.๓.๒ การเปลี่ยนโฉมบทบาท “ครู” ให้เป็นครุยุคใหม่

๓.๓.๓ การเพิ่มประสิทธิภาพระบบบริหารจัดการศึกษาในทุกกระดับ ทุกประเภท

๓.๓.๔ การพัฒนาระบบการเรียนรู้ตลอดชีวิต

๓.๓.๕ การสร้างความตื่นตัวให้คนไทยตระหนักถึงบทบาท ความรับผิดชอบ และการวางตำแหน่งของประเทศไทยในภูมิภาคเอเชียอาคเนย์และประชาคมโลก

๓.๓.๖ การวางพื้นฐานระบบรองรับการเรียนรู้โดยใช้ดิจิทัลแพลตฟอร์ม

๓.๓.๗ การสร้างระบบการศึกษาเพื่อเป็นเลิศทางวิชาการระดับนานาชาติ

๓.๔ การตระหนักถึงพหุปัญญาของมนุษย์ที่หลากหลาย

๓.๔.๑ การพัฒนาและส่งเสริมพหุปัญญาผ่านครอบครัว ระบบสถานศึกษา สภาพแวดล้อม รวมทั้งสื่อ

๓.๔.๒ การสร้างเส้นทางอาชีพ สภาพแวดล้อมการทำงาน และระบบสนับสนุนที่เหมาะสมสำหรับผู้มีความสามารถพิเศษผ่านกลไกต่าง ๆ

๓.๔.๓ การดึงดูดกลุ่มผู้เชี่ยวชาญต่างชาติและคนไทยที่มีความสามารถ ในต่างประเทศให้มาสร้างและพัฒนาเทคโนโลยีและนวัตกรรมให้กับประเทศ

๓.๕ การเสริมสร้างให้คนไทยมีสุขภาวะที่ดี

๓.๕.๑ การสร้างความรอบรู้ด้านสุขภาวะ

๓.๕.๒ การป้องกันและควบคุมปัจจัยเสี่ยงที่คุกคามสุขภาวะ

๓.๕.๓ การสร้างสภาพแวดล้อมที่เอื้อต่อการมีสุขภาวะที่ดี

๓.๕.๔ การพัฒนาระบบบริการสุขภาพที่ทันสมัยสนับสนุนการสร้างสุขภาวะที่ดี

๓.๕.๕ การส่งเสริมให้ชุมชนเป็นฐานในการสร้างสุขภาวะที่ดีในทุกพื้นที่

๓.๖ การสร้างสภาพแวดล้อมที่เอื้อต่อการพัฒนาและเสริมสร้างศักยภาพทรัพยากรมนุษย์

๓.๖.๑ การสร้างความอยู่ดีมีสุขของครอบครัวไทย

๓.๖.๒ การส่งเสริมบทบาทการมีส่วนร่วมของภาครัฐ ภาคเอกชน องค์กรปกครองส่วนท้องถิ่น ครอบครัวและชุมชนในการพัฒนาทรัพยากรมนุษย์

๓.๖.๓ การปลูกฝังและพัฒนาทักษะนอกห้องเรียน

๓.๖.๔ การพัฒนาระบบฐานข้อมูลเพื่อการพัฒนาทรัพยากรมนุษย์

๓.๗ การเสริมสร้างศักยภาพการกีฬาในการสร้างคุณค่าทางสังคมและพัฒนาประเทศ

๓.๗.๑ การส่งเสริมการออกกำลังกาย และกีฬาขั้นพื้นฐานให้กลายเป็นวิถีชีวิต

๓.๗.๒ การส่งเสริมให้ประชาชนมีส่วนร่วมในกิจกรรมออกกำลังกาย กีฬา และ

นันทนาการ

๓.๗.๓ การส่งเสริมการกีฬาเพื่อพัฒนาสู่ระดับอาชีพ

๓.๗.๔ การพัฒนาบุคลากรด้านการกีฬาและนันทนาการเพื่อรองรับการเติบโตของ

อุตสาหกรรมกีฬา

๔. ยุทธศาสตร์ด้านการสร้างโอกาสและความเสมอภาคทางสังคม

๔.๑ การลดความเหลื่อมล้ำ สร้างความเป็นธรรมในทุกมิติ

๔.๑.๑ ปรับโครงสร้างเศรษฐกิจฐานราก

๔.๑.๒ ปฏิรูประบบภาษีและการคุ้มครองผู้บริโภค

- ๔.๑.๓ กระจายการถือครองที่ดินและการเข้าถึงทรัพยากร
- ๔.๑.๔ เพิ่มผลิตภาพและคุ้มครองแรงงานไทย ให้เป็นแรงงานฝีมือที่มีคุณภาพ และ  
ความริเริ่มสร้างสรรค์มีความปลอดภัยในการทำงาน
- ๔.๑.๕ สร้างหลักประกันทางสังคมที่ครอบคลุมและเหมาะสมกับคนทุกช่วงวัย  
ทุกเพศภาวะและทุกกลุ่ม
- ๔.๑.๖ ลงทุนทางสังคมแบบมุ่งเป้าเพื่อช่วยเหลือกลุ่มคนยากจนและกลุ่ม  
ผู้ด้อยโอกาสโดยตรง
- ๔.๑.๗ สร้างความเป็นธรรมในการเข้าถึงบริการสาธารณสุข และการศึกษา  
โดยเฉพาะสำหรับผู้มีรายได้น้อยและกลุ่มผู้ด้อยโอกาส
- ๔.๑.๘ สร้างความเป็นธรรมในการเข้าถึงกระบวนการยุติธรรมอย่างทั่วถึง
- ๔.๒ การกระจายศูนย์กลางความเจริญทางเศรษฐกิจ สังคม และเทคโนโลยี
  - ๔.๒.๑ พัฒนาศูนย์กลางความเจริญทางเศรษฐกิจ สังคม และเทคโนโลยีในภูมิภาค
  - ๔.๒.๒ กำหนดแผนพัฒนาเศรษฐกิจและสังคมของแต่ละกลุ่มจังหวัดในมิติต่าง ๆ
  - ๔.๒.๓ จัดระบบเมืองที่เอื้อต่อการสร้างชีวิตและสังคมที่มีคุณภาพและปลอดภัย  
ให้สามารถตอบสนองต่อสังคมสูงวัยและแนวโน้มของการขยายตัวของเมืองในอนาคต
  - ๔.๒.๔ ปรับโครงสร้างและแก้ไขกฎหมายระเบียบบริหารราชการแผ่นดิน เพื่อวาง  
ระบบและกลไกการบริหารงานในระดับภาค กลุ่มจังหวัด
  - ๔.๒.๕ สนับสนุนการพัฒนาพื้นที่บนฐานข้อมูลความรู้เทคโนโลยีและนวัตกรรม
  - ๔.๒.๖ การพัฒนากำลังแรงงานในพื้นที่
- ๔.๓ การเสริมสร้างพลังทางสังคม
  - ๔.๓.๑ สร้างสังคมเข้มแข็งที่แบ่งปัน ไม่ทอดทิ้งกัน และมีคุณธรรม
  - ๔.๓.๒ การรองรับสังคมสูงวัยอย่างมีคุณภาพ
  - ๔.๓.๓ สนับสนุนความร่วมมือระหว่างภาครัฐ ภาคเอกชน ภาควิชาการ  
ภาคประชา สังคมและภาคประชาชน
  - ๔.๓.๔ ส่งเสริมความเสมอภาคทางเพศและบทบาทของสตรีในการสร้างสรรค์สังคม
  - ๔.๓.๕ สนับสนุนการพัฒนาบนฐานทุนทางสังคมและวัฒนธรรม
  - ๔.๓.๖ สนับสนุนการพัฒนาเทคโนโลยีสารสนเทศและสื่อสร้างสรรค์เพื่อรองรับ  
สังคมยุคดิจิทัล
- ๔.๔ การเพิ่มขีดความสามารถของชุมชนท้องถิ่นในการพัฒนา การพึ่งตนเองและการ จัดการ  
ตนเอง
  - ๔.๔.๑ ส่งเสริมการปรับพฤติกรรมในระดับครัวเรือน ให้มีขีดความสามารถ  
ในการจัดการวางแผนชีวิต สุขภาพ ครอบครัว การเงินและอาชีพ
  - ๔.๔.๒ เสริมสร้างศักยภาพของชุมชนในการพึ่งตนเองและการพึ่งพากันเอง
  - ๔.๔.๓ สร้างการมีส่วนร่วมของภาคส่วนต่าง ๆ เพื่อสร้างประชาธิปไตยชุมชน
  - ๔.๔.๔ สร้างภูมิคุ้มกันทางปัญญาให้กับชุมชน

## ๕. ยุทธศาสตร์ด้านการสร้างการเติบโตบนคุณภาพชีวิตที่เป็นมิตรต่อสิ่งแวดล้อม

- ๕.๑ สร้างการเติบโตอย่างยั่งยืนบนสังคมเศรษฐกิจสีเขียว
  - ๕.๑.๑ เพิ่มมูลค่าของเศรษฐกิจฐานชีวภาพให้สอดคล้องกับยุทธศาสตร์ด้านการ  
สร้างความสามารถในการแข่งขัน
  - ๕.๑.๒ อนุรักษ์และฟื้นฟูความหลากหลายทางชีวภาพในและนอกถิ่นกำเนิด



- ๕.๑.๓ อนุรักษ์และฟื้นฟูแม่น้ำลำคลองและแหล่งน้ำธรรมชาติทั่วประเทศ
- ๕.๑.๔ รักษาและเพิ่มพื้นที่สีเขียวที่เป็นมิตรกับสิ่งแวดล้อม
- ๕.๑.๕ ส่งเสริมการบริโภคและการผลิตที่ยั่งยืน
- ๕.๒ สร้างการเติบโตอย่างยั่งยืนบนสังคมเศรษฐกิจภาคทะเล
  - ๕.๒.๑ เพิ่มมูลค่าของเศรษฐกิจฐานชีวภาพทางทะเล
  - ๕.๒.๒ ปรับปรุง ฟื้นฟูและสร้างใหม่ทรัพยากรทางทะเลและชายฝั่งทั้งระบบ
  - ๕.๒.๓ ฟื้นฟูชายหาดที่เป็นแหล่งท่องเที่ยว ชายฝั่งทะเลได้รับการป้องกันและแก้ไขทั้งระบบ และมีนโยบายการจัดการชายฝั่งแบบบูรณาการอย่างเป็นองค์รวม
  - ๕.๒.๔ พัฒนาและเพิ่มสัดส่วนกิจกรรมทางทะเลที่เป็นมิตรต่อสิ่งแวดล้อม
- ๕.๓ สร้างการเติบโตอย่างยั่งยืนบนสังคมที่เป็นมิตรต่อสภาพภูมิอากาศ
  - ๕.๓.๑ ลดการปล่อยก๊าซเรือนกระจก
  - ๕.๓.๒ มีการปรับตัวเพื่อลดความสูญเสียและเสียหายจากภัยธรรมชาติ และผลกระทบที่เกี่ยวข้องกับการเปลี่ยนแปลงสภาพภูมิอากาศ
  - ๕.๓.๓ มุ่งเป้าสู่การลงทุนที่เป็นมิตรต่อสภาพภูมิอากาศในการพัฒนาโครงสร้างพื้นฐาน ของภาครัฐและภาคเอกชน
  - ๕.๓.๔ พัฒนาและสร้างระบบรับมือปรับตัวต่อโรคอุบัติใหม่และโรคอุบัติซ้ำที่เกิดจากการเปลี่ยนแปลงภูมิอากาศ
- ๕.๔ พัฒนาพื้นที่เมือง ชนบท เกษตรกรรมและอุตสาหกรรมเชิงนิเวศ มุ่งเน้นความเป็น เมืองที่เติบโตอย่างต่อเนื่อง
  - ๕.๔.๑ จัดทำแผนผังภูมินิเวศเพื่อการพัฒนาเมือง ชนบท พื้นที่เกษตรกรรม และอุตสาหกรรม รวมถึงพื้นที่อนุรักษ์ตามศักยภาพและความเหมาะสมทางภูมินิเวศอย่างเป็น เอกภาพ
  - ๕.๔.๒ พัฒนาพื้นที่เมือง ชนบท เกษตรกรรม และ อุตสาหกรรมเชิงนิเวศที่มีการบริหารจัดการตามแผนผังภูมินิเวศอย่างยั่งยืน
  - ๕.๔.๓ จัดการมลพิษที่มีผลกระทบต่อสิ่งแวดล้อม และสารเคมีในภาคเกษตร ทั้งระบบ ให้เป็นไปตามมาตรฐานสากลและค่ามาตรฐานสากล
  - ๕.๔.๔ ส่งเสริมรักษา อนุรักษ์ ฟื้นฟูและพัฒนาทรัพยากรธรรมชาติมรดกทางสถาปัตยกรรมและศิลปวัฒนธรรม อัตลักษณ์และวิถีชีวิตพื้นถิ่นบนฐานธรรมชาติและฐาน วัฒนธรรมอย่างยั่งยืน
  - ๕.๔.๕ พัฒนาเครือข่ายองค์กรพัฒนาเมืองและชุมชน รวมทั้งกลุ่มอาสาสมัคร ด้วยกลไกการมีส่วนร่วมของทุกภาคส่วนในท้องถิ่น
  - ๕.๔.๖ เสริมสร้างระบบสาธารณสุขและอนามัยสิ่งแวดล้อม และยกระดับความสามารถในการป้องกันโรคอุบัติใหม่และอุบัติซ้ำ
- ๕.๕ พัฒนาความมั่นคงน้ำ พลังงาน และเกษตรที่เป็นมิตรต่อสิ่งแวดล้อม
  - ๕.๕.๑ พัฒนาการจัดการน้ำเชิงลุ่มน้ำทั้งระบบเพื่อเพิ่มความมั่นคงด้านน้ำของประเทศ
  - ๕.๕.๒ เพิ่มผลิตภาพของน้ำทั้งระบบในการใช้น้ำอย่างประหยัด รู้คุณค่า และสร้างมูลค่าเพิ่มจากการใช้น้ำให้ทัดเทียมกับระดับสากล
  - ๕.๕.๓ พัฒนาความมั่นคงพลังงานของประเทศ และส่งเสริมการใช้พลังงาน ที่เป็นมิตรต่อสิ่งแวดล้อม
  - ๕.๕.๔ เพิ่มประสิทธิภาพการใช้พลังงานโดยลดความเข้มข้นของการใช้พลังงาน

๕.๕.๕ พัฒนาความมั่นคงด้านการเกษตรและอาหารของประเทศและชุมชน ในมิติ ปริมาณ คุณภาพ ราคาและการเข้าถึงอาหาร

๕.๖ ยกระดับกระบวนการทัศน์เพื่อกำหนดอนาคตประเทศ

๕.๖.๑ ส่งเสริมคุณลักษณะและพฤติกรรมที่พึงประสงค์ด้านสิ่งแวดล้อม และคุณภาพชีวิตที่ดีของคนไทย

๕.๖.๒ พัฒนาเครื่องมือ กลไกและระบบยุติธรรม และระบบประชาธิปไตย สิ่งแวดล้อม

๕.๖.๓ จัดโครงสร้างเชิงสถาบันเพื่อจัดการประเด็นร่วม ด้านการบริหารจัดการทรัพยากรธรรมชาติและสิ่งแวดล้อมที่สำคัญ

๕.๖.๔ พัฒนาและดำเนินโครงการที่ยกระดับกระบวนการทัศน์เพื่อกำหนดอนาคตประเทศ ด้านทรัพยากร ธรรมชาติสิ่งแวดล้อมและวัฒนธรรม บนหลักของการมีส่วนร่วม และธรรมาภิบาล

## ๖. ยุทธศาสตร์ด้านการปรับสมดุลและพัฒนาระบบการบริหารจัดการภาครัฐ

๖.๑ ภาครัฐที่ยึดประชาชนเป็นศูนย์กลาง ตอบสนองความต้องการ และให้บริการอย่าง สะดวกรวดเร็ว โปร่งใส

๖.๑.๑ การให้บริการสาธารณะของภาครัฐได้มาตรฐานสากลและเป็นระดับ แนวนหน้าของภูมิภาค

๖.๑.๒ ภาครัฐมีความเชื่อมโยงในการให้บริการสาธารณะต่าง ๆ ผ่านการนำเทคโนโลยีดิจิทัลมาประยุกต์ใช้

๖.๒ ภาครัฐบริหารงานแบบบูรณาการโดยมียุทธศาสตร์ชาติเป็นเป้าหมายและเชื่อมโยง การพัฒนาในทุกระดับ ทุกประเด็น ทุกภารกิจ และทุกพื้นที่

๖.๒.๑ ให้ยุทธศาสตร์ชาติเป็นกลไกขับเคลื่อนการพัฒนาประเทศ

๖.๒.๒ ระบบการเงินการคลังประเทศสนับสนุนการขับเคลื่อนยุทธศาสตร์ชาติ

๖.๒.๓ ระบบติดตามประเมินผลที่สะท้อนการบรรลุเป้าหมายยุทธศาสตร์ชาติ ในทุกระดับ

๖.๓ ภาครัฐมีขนาดเล็กกระทัดรัด เหมาะสมกับภารกิจ ส่งเสริมให้ประชาชนและทุกภาคส่วนมีส่วนร่วมในการพัฒนาประเทศ

๖.๓.๑ ภาครัฐมีขนาดที่เหมาะสม

๖.๓.๒ ทุกภาคส่วนมีส่วนร่วมในการพัฒนาประเทศ

๖.๓.๓ ส่งเสริมการกระจายอำนาจและสนับสนุนบทบาทชุมชนท้องถิ่นให้องค์กรปกครองส่วนท้องถิ่นเป็นหน่วยงานที่มีสมรรถนะสูง ตั้งอยู่บนหลักธรรมาภิบาล

๖.๔ ภาครัฐมีความทันสมัย

๖.๔.๑ องค์กรภาครัฐมีความยืดหยุ่นเหมาะสมกับบริบทการพัฒนาประเทศ

๖.๔.๒ พัฒนาและปรับระบบวิธีการปฏิบัติราชการให้ทันสมัย

๖.๕ บุคลากรภาครัฐเป็นคนดีและเก่ง ยึดหลักคุณธรรม จริยธรรม มีจิตสำนึกมีความสามารถสูง มุ่งมั่น และเป็นมืออาชีพ

๖.๕.๑ ภาครัฐมีการบริหารกำลังคนที่มีความคล่องตัว ยึดระบบคุณธรรม

๖.๕.๒ บุคลากรภาครัฐยึดค่านิยมในการทำงานเพื่อประชาชน มีคุณธรรม และมีการพัฒนาตามเส้นทางความก้าวหน้าในอาชีพ

๖.๖ ภาครัฐมีความโปร่งใส ปกป้องการทุจริตและประพฤติมิชอบ

- ๖.๖.๑ ประชาชนและภาคีต่าง ๆ ในสังคมร่วมมือกันในการป้องกันการทุจริต และประพฤติมิชอบ
- ๖.๖.๒ บุคลากรภาครัฐยึดมั่นในหลักคุณธรรม จริยธรรมและความซื่อสัตย์สุจริต
- ๖.๖.๓ การปราบปรามการทุจริตประพฤติมิชอบมีประสิทธิภาพมีความเด็ดขาดเป็นธรรม และตรวจสอบได้
- ๖.๖.๔ การบริหารจัดการการป้องกันและปราบปรามการทุจริตอย่างเป็นระบบแบบบูรณาการ
- ๖.๗ กฎหมายมีความสอดคล้องเหมาะสมกับบริบทต่าง ๆ และมีเท่าที่จำเป็น
  - ๖.๗.๑ ภาครัฐจัดให้มีกฎหมายที่สอดคล้องและเหมาะสมกับบริบทต่าง ๆ ที่เปลี่ยนแปลง
  - ๖.๗.๒ มีกฎหมายเท่าที่จำเป็น
  - ๖.๗.๓ การบังคับใช้กฎหมายอย่างมีประสิทธิภาพ
- ๖.๘ กระบวนการยุติธรรมเคารพสิทธิมนุษยชนและปฏิบัติต่อประชาชนโดยเสมอภาค
  - ๖.๘.๑ บุคลากรและหน่วยงานในกระบวนการยุติธรรมเคารพและยึดมั่นในหลักประชาธิปไตย เคารพศักดิ์ศรีความเป็นมนุษย์ที่พึงได้รับการปฏิบัติอย่างเท่าเทียม
  - ๖.๘.๒ ทุกหน่วยงานในกระบวนการยุติธรรม มีบทบาทเชิงรุกร่วมกันในทุกขั้นตอนของการค้นหาความจริง
  - ๖.๘.๓ หน่วยงานในกระบวนการยุติธรรมทั้งทางแพ่ง อาญา และปกครอง มีเป้าหมายและยุทธศาสตร์ร่วมกัน
  - ๖.๘.๔ ส่งเสริมระบบยุติธรรมทางเลือก ระบบยุติธรรมชุมชน และการมีส่วนร่วมของประชาชนในกระบวนการยุติธรรม
  - ๖.๘.๕ พัฒนามาตรการอื่นแทนโทษทางอาญา

## ๑.๒ กรอบแผนพัฒนาเศรษฐกิจและสังคมแห่งชาติ ฉบับที่ ๑๓ (พ.ศ. ๒๕๖๖ – ๒๕๗๐)

การวางกรอบทิศทางการพัฒนาประเทศในระยะของแผนพัฒนาฯ ฉบับที่ ๑๓ มีจุดประสงค์เพื่อพลิกโฉมประเทศไทย หรือ เปลี่ยนแปลงประเทศขนานใหญ่ (Thailand's Transformation) ภายใต้แนวคิด "Resilience" ซึ่งมีจุดมุ่งหมายในการลดความเปราะบาง สร้างความพร้อมในการรับมือกับการเปลี่ยนแปลง สามารถปรับตัวให้อยู่รอดได้ในสภาวะวิกฤติ โดยสร้างภูมิคุ้มกันทั้งในระยะสั้นและระยะยาว เพื่อให้ประเทศสามารถเติบโตได้อย่างยั่งยืน โดยการพลิกโฉมประเทศไทยครอบคลุมตั้งแต่การเปลี่ยนแปลงในระดับโครงสร้าง นโยบาย และกลไก ในขณะเดียวกัน กรอบแผนพัฒนาฯ ฉบับที่ ๑๓ ยังมุ่งกำหนดทิศทางการพัฒนาประเทศให้สอดคล้องกับปรัชญาของเศรษฐกิจพอเพียง ผ่านการสร้างสมดุลในการกระจายผลประโยชน์จากการพัฒนาแก่ทุกภาคส่วนเศรษฐกิจและสังคมอย่างเป็นธรรม รวมทั้งการสร้างสมดุลระหว่างความสามารถในการแข่งขันกับต่างประเทศกับความสามารถในการพึ่งตนเอง พร้อมทั้งปรับเปลี่ยนองค์ความรู้ในมิติต่าง ๆ ให้เท่าทันและสอดคล้องกับพลวัตและบริบทใหม่ของโลก โดยคำนึงถึงเงื่อนไขของสถานการณ์และทรัพยากรของประเทศ นอกจากนี้ กรอบแผนพัฒนาฯ ฉบับที่ ๑๓ ยังให้ความสำคัญกับเป้าหมายการพัฒนาอย่างยั่งยืน ในการเสริมสร้างคุณภาพชีวิตที่ดีของประชาชนทุกกลุ่ม และส่งต่อทรัพยากรธรรมชาติและสิ่งแวดล้อมที่ดีไปยังคนรุ่นต่อไป

เพื่อให้การขับเคลื่อนการพัฒนาประเทศเกิดผลสัมฤทธิ์ตามเป้าหมายที่กำหนดไว้ในยุทธศาสตร์ชาติ และสอดคล้องกับแนวคิดการพัฒนาประเทศทั้งหมดตามที่กล่าวถึงข้างต้น การพลิกโฉม

ประเทศไทย (Thailand's Transformation) ในระยะแผนพัฒนาฯ ฉบับที่ ๑๓ จึงมีเป้าหมายหลักเพื่อพลิกโฉมประเทศไทยไปสู่ "เศรษฐกิจสร้างคุณค่า สังคมเดินหน้าอย่างยั่งยืน" หรือ "Hi-Value and Sustainable Thailand" โดยใช้องค์ความรู้ ความคิดสร้างสรรค์ เทคโนโลยี และนวัตกรรมเป็นเครื่องมือในการขับเคลื่อนการยกระดับศักยภาพและพัฒนาประเทศไทยในทุกมิติ เพื่อสนับสนุน เสริมสร้างการสร้างมูลค่าเพิ่มทางเศรษฐกิจและขีดความสามารถในการแข่งขัน และเพื่อส่งเสริมโอกาสและความเสมอภาคทางสังคมอย่างทั่วถึง ตลอดจนทำให้เกิดการปรับเปลี่ยนรูปแบบการผลิตและการบริโภคให้เป็นมิตรกับสิ่งแวดล้อม ให้เป็นไปในทิศทางที่ประเทศไทยสามารถปรับตัวและรองรับกับการเปลี่ยนแปลงได้อย่างเท่าทัน ตลอดจนสามารถอยู่รอดและเติบโตได้อย่างต่อเนื่องในระยะยาวไปพร้อมกับการรักษาความยั่งยืนของทรัพยากรธรรมชาติและสิ่งแวดล้อม

**เป้าหมาย : พลิกโฉมประเทศไทยสู่ "เศรษฐกิจสร้างคุณค่า สังคมเดินหน้าอย่างยั่งยืน" โดยเน้น ๑๓ หมายเหตุ ดังนี้**  
**ตาราง กรอบแผนพัฒนาเศรษฐกิจและสังคมแห่งชาติ ฉบับที่ ๑๓ (พ.ศ. ๒๕๖๖ - ๒๕๗๐)**

หมายเหตุ	ขอบเขต
๑.ไทยเป็นประเทศชั้นนำด้านสินค้าเกษตรและเกษตรแปรรูปมูลค่าสูง	<ul style="list-style-type: none"> <li>- ภาคการเกษตรของไทยได้รับการปรับโครงสร้างให้เป็นภาคการผลิตที่มีผลตอบแทนสูง ผ่านการยกระดับผลิตภาพ การพัฒนาคุณภาพของผลผลิต และการปรับเปลี่ยนประเภทของการผลิตจากการผลิตที่มีมูลค่าเพิ่มต่ำ ไปสู่การผลิตที่มีมูลค่าเพิ่มสูง สอดคล้องกับศักยภาพของพื้นที่และความต้องการของตลาด โดยส่งเสริมการประยุกต์ใช้เทคโนโลยีและภูมิปัญญาในการผลิต และการพัฒนาศักยภาพของเกษตรกร ด้วยการสนับสนุนข้อมูลและองค์ความรู้ที่จำเป็น รวมทั้งการสนับสนุนการดำเนินงานของสถาบันเกษตรกร</li> <li>- เกษตรกรสามารถเข้าถึงช่องทางการตลาดสินค้าเกษตรที่หลากหลาย อาทิ การขายตรงให้กับผู้ค้าปลีกหรือผู้ส่งออก การขายสินค้าผ่านช่องทางออนไลน์การท่องเที่ยวเชิงเกษตรกรรม และการทำเกษตรพันธสัญญากับผู้แปรรูป</li> <li>- โครงสร้างพื้นฐานที่มีความสำคัญต่อภาคการเกษตรและเกษตรแปรรูปได้รับการพัฒนาให้เพียงพอต่อความต้องการและมีประสิทธิภาพ อาทิ แหล่งน้ำเพื่อการเกษตร ระบบการตรวจรับรองมาตรฐานผลิตภัณฑ์เกษตร และโครงสร้างพื้นฐานและสิ่งอำนวยความสะดวกด้านโลจิสติกส์การเกษตร</li> <li>- เทคโนโลยีชีวภาพเพื่อแปรรูปและสร้างมูลค่าเพิ่มให้แก่ผลผลิตและวัสดุเหลือใช้ทางการเกษตรได้รับการวิจัยและพัฒนาอย่างต่อเนื่อง และมีกลไกการถ่ายทอดเทคโนโลยีที่ส่งเสริมให้เกิดการนำไปใช้ประโยชน์ในเชิงพาณิชย์เพื่อสนับสนุนการพัฒนาเศรษฐกิจชีวภาพ (Bioeconomy)</li> </ul>
๒.ไทยเป็นจุดหมายของการท่องเที่ยวที่เน้นและความยั่งยืน	<ul style="list-style-type: none"> <li>- ประเทศไทยมีภาพลักษณ์ในฐานะจุดหมายปลายทางของการท่องเที่ยวที่เน้น คุณค่าและใส่ใจในความยั่งยืน</li> <li>- การท่องเที่ยวไทยมีจุดเด่นด้านการท่องเที่ยวรูปแบบเฉพาะ เช่น การท่องเที่ยวเชิง นิเวศน์ เชิงเกษตร เชิงการแพทย์และการส่งเสริมสุขภาพ เชิงอาหารและวัฒนธรรม เชิงธุรกิจ และเชิงกีฬา</li> <li>- การท่องเที่ยวไทยมีกิจกรรมที่หลากหลายพร้อมทั้งมีบริการที่ได้มาตรฐานสากล สามารถเพิ่มมูลค่าและดึงดูดนักท่องเที่ยวเป้าหมายทั้งไทยและต่างชาติที่มีคุณภาพและมีความเต็มใจจ่ายสูง</li> <li>- แหล่งท่องเที่ยวได้รับการดูแลรักษาให้มีความยั่งยืนและเน้นคุณค่าอย่างเหมาะสม กับพื้นที่ผ่านกระบวนการมีส่วนร่วมของทุกภาคส่วน</li> <li>- รายได้จากการท่องเที่ยวมีส่วนกระจายตัวสู่เมืองรองในทุกภูมิภาค และกระจาย ตัวสู่ชุมชนและผู้ประกอบการรายย่อยในพื้นที่มากขึ้น ผ่านการเพิ่มมูลค่าด้วยการ สร้างอัตลักษณ์ของพื้นที่อย่างเต็มศักยภาพ</li> </ul>

หมวดหมู่	ขอบเขต
<p>๓. ไทยเป็นฐานการผลิตยานยนต์ไฟฟ้าของอาเซียน</p>	<ul style="list-style-type: none"> <li>- อุตสาหกรรมยานยนต์ของไทยปรับตัวสู่การเป็นฐานการผลิตยานยนต์ไฟฟ้าของอาเซียน</li> <li>- ประเทศไทยมีขีดความสามารถในการแข่งขันของอุตสาหกรรมยานยนต์สูง มีการสนับสนุนการลงทุนพัฒนาเทคโนโลยีและนวัตกรรมที่เกี่ยวข้องกับยานยนต์ไฟฟ้า รวมถึงการพัฒนาทักษะแรงงานอย่างต่อเนื่อง</li> <li>- หน่วยงานที่เกี่ยวข้องมีมาตรการลดผลกระทบที่จะมีต่อผู้ประกอบการในอุตสาหกรรมยานยนต์ดั้งเดิมและภาคการผลิตอื่นที่เกี่ยวข้อง อาทิ เกษตรกรผู้ผลิต พืชพลังงาน</li> <li>- ปริมาณการใช้ยานยนต์ไฟฟ้าภายในประเทศไทยเพิ่มขึ้นในทุกภาคส่วน ทั้งภาครัฐ ภาคเอกชนและประชาชนทั่วไป รถโดยสารสาธารณะในเมืองหลักปรับสู่ระบบการขับเคลื่อนด้วยพลังงานไฟฟ้า</li> <li>- ประเทศไทยมีสถานีอัดประจุไฟฟ้าอย่างเพียงพอครอบคลุมเส้นทางคมนาคมสำคัญทั่วประเทศ</li> </ul>
<p>๔. ไทยเป็นศูนย์กลางทางการแพทย์และสุขภาพมูลค่าสูง</p>	<ul style="list-style-type: none"> <li>- อุตสาหกรรมเครื่องมือแพทย์และบริการทางการแพทย์และสุขภาพ ที่มีพื้นฐานอยู่ บนศักยภาพและความได้เปรียบในการแข่งขันของประเทศเป็นเครื่องยนต์สำคัญที่ขับเคลื่อนเศรษฐกิจของประเทศไทย โดยมีการลงทุนในงานวิจัยและพัฒนาต่อยอดองค์ความรู้และเทคโนโลยีขั้นสูงอย่างต่อเนื่อง</li> <li>- ประเทศไทยมีชื่อเสียงด้านการรักษาโรคเฉพาะทางและบริการทางการแพทย์ขั้นสูง เช่น การผ่าตัดสมอง การผ่าตัดหัวใจ และการรักษาโรคมะเร็ง เป็นต้น รวมถึงเป็นจุดหมายปลายทางของบริการทางการแพทย์ บริการด้านความสวยความงาม และบริการส่งเสริมสุขภาพ</li> <li>- ระบบสาธารณสุขได้รับการพัฒนาคุณภาพและขยายศักยภาพ มีการปรับสู่ SmartMedical/Smart Healthcare โดยการนำเทคโนโลยีมาใช้เพื่อรองรับกับการ ดำรงชีวิตสมัยใหม่และเป็นปัจจัยหนึ่งที่ช่วยสนับสนุนความต้องการใช้ชิ้นส่วนอิเล็กทรอนิกส์อัจฉริยะ</li> <li>- บุคลากรและทรัพยากรด้านสาธารณสุขมีการกระจายตัวอย่างเพียงพอและเหมาะสมกับผู้รับบริการจากทั้งในและต่างประเทศ</li> </ul>
<p>๕. ไทยเป็นประตูการค้า การลงทุนและจุดยุทธศาสตร์ทางโลจิสติกส์ที่สำคัญของภูมิภาค</p>	<ul style="list-style-type: none"> <li>- ประเทศไทยเป็นประตูการค้า บริการ และการลงทุนที่สำคัญของอาเซียน โดยมีกฎระเบียบและกระบวนการนำเข้าส่งออกที่มีประสิทธิภาพ เอื้อต่อการดำเนิน ธุรกิจ ลดต้นทุนด้านโลจิสติกส์ และเพื่อเพิ่มความได้เปรียบในการแข่งขัน</li> <li>- ประเทศไทยมีการพัฒนาโครงสร้างพื้นฐานและสิ่งอำนวยความสะดวกด้านการขนส่งสินค้าและการค้าผ่านแดนยกระดับระบบการบริหารจัดการโลจิสติกส์และการเชื่อมโยงโครงข่ายเส้นทางคมนาคมขนส่งในอาเซียนอย่างไร้รอยต่อ</li> <li>- ประเทศไทยมีนโยบายและมาตรการจูงใจสนับสนุนให้เกิดการขยายตัวด้านการค้าและการลงทุนการจัดทำข้อตกลงทางการค้าระหว่างประเทศ เพื่อเสริมสร้างศักยภาพและเชื่อมโยงผู้ประกอบการในประเทศให้เป็นส่วนหนึ่งของห่วงโซ่การค้า การลงทุนโลก (Global Value Chains)</li> <li>- ผู้ประกอบการและแรงงานด้านโลจิสติกส์ของไทยมีองค์ความรู้และทักษะที่เหมาะสมสำหรับการให้บริการที่ทันสมัย มีประสิทธิภาพ และคุณภาพสูง มีการประยุกต์ใช้เทคโนโลยีสมัยใหม่ในการปรับปรุงรูปแบบธุรกิจที่สอดคล้องต่อการเปลี่ยนแปลง และมีศักยภาพในการแข่งขันทั้งในระดับประเทศและระดับสากล</li> </ul>
<p>๖. ไทยเป็นฐานการผลิตอิเล็กทรอนิกส์อัจฉริยะและบริการดิจิทัลของอาเซียน</p>	<ul style="list-style-type: none"> <li>- ประเทศไทยเป็นฐานการผลิตอุตสาหกรรมอิเล็กทรอนิกส์อัจฉริยะที่เป็นมิตรต่อสิ่งแวดล้อม ดิจิทัล และเป็นผู้ให้บริการด้านดิจิทัลที่สำคัญของอาเซียน</li> <li>- เทคโนโลยี องค์ความรู้และนวัตกรรม ที่เกี่ยวข้องกับอุตสาหกรรมอิเล็กทรอนิกส์ อัจฉริยะและบริการด้านดิจิทัลทั้งด้านซอฟต์แวร์และการสร้างสรรคดิจิทัลคอนเทนต์ ได้รับการพัฒนาอย่างต่อเนื่อง ด้วยความร่วมมือของภาครัฐ สถาบันการศึกษา และผู้ประกอบการ พร้อมทั้งมีกลไกสนับสนุนให้เกิดการนำเทคโนโลยี องค์ความรู้ และนวัตกรรมที่พัฒนาขึ้นไปใช้ประโยชน์ในเชิงพาณิชย์</li> <li>- ประเทศไทยมีการพัฒนาโครงสร้างพื้นฐาน และปัจจัยแวดล้อมที่ส่งเสริมการประกอบธุรกิจด้านดิจิทัล อาทิ อินเทอร์เน็ตความเร็วสูง แรงงานที่มีทักษะ สอดคล้องกับความต้องการ และกฎระเบียบที่เท่าทันการเปลี่ยนแปลง และมีประสิทธิภาพสูง</li> </ul>

หมวดหมู่	ขอบเขต
	<ul style="list-style-type: none"> <li>- ภาครัฐมีระบบเฝ้าระวังและป้องกันการโจมตีทางไซเบอร์ โดยทุกภาคส่วนมีความตระหนักถึงความมั่นคงปลอดภัยทางไซเบอร์ ประชาชนและผู้ประกอบการมีทักษะในการใช้เทคโนโลยีดิจิทัลให้เกิดประโยชน์และปลอดภัย</li> </ul>
<p><b>๗. ไทยมี SMEs ที่เข้มแข็ง มีศักยภาพสูงและสามารถแข่งขันได้</b></p>	<ul style="list-style-type: none"> <li>- ประเทศไทยมีระบบนิเวศ (Ecosystem) ที่เหมาะสมต่อการเติบโตของ SMEs โดย มีการแข่งขันทางการค้าที่เปิดกว้างและเป็นธรรม ความเหลื่อมล้ำระหว่าง SMEs และธุรกิจขนาดใหญ่ ในการเข้าถึงแหล่งเงินทุนและนวัตกรรมการเงินทางเลือกที่เหมาะสม องค์กรความรู้และเทคโนโลยีที่จำเป็นรวมถึงตลาดภาครัฐและช่องทางตลาดใหม่ ๆ ลดลง โดยมีการสนับสนุนจากภาครัฐที่ตรงกับความต้องการเฉพาะของผู้ประกอบการ</li> <li>- SMEs ไทยมีศักยภาพสูง ขับเคลื่อนด้วยเทคโนโลยี องค์กรความรู้ และนวัตกรรม โดยเฉพาะในการเพิ่มประสิทธิภาพการผลิต การพัฒนารูปแบบธุรกิจ และการเพิ่ม</li> <li>- มูลค่าของสินค้าและบริการ ตลอดจนสามารถปรับตัวสู่ธุรกิจใหม่ที่มีแนวโน้มความต้องการมากขึ้นในอนาคต อาทิ ผลิตภัณฑ์ที่เป็นมิตรต่อสิ่งแวดล้อม หรือสินค้า และบริการทางสุขภาพ</li> <li>- SMEs ไทยมีบทบาทในภาคการส่งออกมากขึ้น สามารถเชื่อมโยงเข้าสู่ห่วงโซ่มูลค่าโลกได้ โดยเฉพาะในภาคการผลิตและบริการเป้าหมาย</li> <li>- วิสาหกิจชุมชนมีศักยภาพ ผลิตได้และขายเป็น สามารถนำอัตลักษณ์ วัฒนธรรม และภูมิปัญญาของชุมชนมาสร้างมูลค่าเพิ่มให้แก่สินค้าและบริการ และสามารถสร้างงาน สร้างรายได้ให้แก่คนในชุมชน</li> <li>- วิสาหกิจเพื่อสังคมขยายตัวและเติบโตอย่างต่อเนื่อง รวมถึงมีบทบาทมากขึ้นในการพัฒนาชุมชนสังคมและสิ่งแวดล้อม อาทิ การสร้างการมีส่วนร่วมและกระจายผลประโยชน์จากการดำเนินธุรกิจไปสู่ชุมชน การสร้างงานในกลุ่ม</li> <li>- ผู้ด้อยโอกาส และการพัฒนาสินค้าและบริการที่เป็นมิตรต่อสิ่งแวดล้อม</li> </ul>
<p><b>๘. ไทยมีพื้นที่และเมืองหลักของภูมิภาคที่มีความเจริญทางเศรษฐกิจทันสมัยและน่าอยู่</b></p>	<ul style="list-style-type: none"> <li>- พื้นที่และเมืองหลักของภูมิภาคได้รับการพัฒนาเศรษฐกิจอย่างเต็มศักยภาพ มีการพัฒนาเมืองหลักและการเชื่อมโยงพื้นที่เศรษฐกิจในทุกภูมิภาค โดยเฉพาะอย่างยิ่ง ตามแนวระเบียงเศรษฐกิจทั้งในระดับภายในประเทศและระดับภูมิภาค รวมถึงการเชื่อมโยงระหว่างเมืองและชนบทโดยรอบ</li> <li>- บริการสาธารณะ โดยเฉพาะอย่างยิ่งด้านการศึกษา และบริการสาธารณสุข มีคุณภาพมาตรฐานใกล้เคียงกันระหว่างพื้นที่ รวมถึงมีการจัดสรรงบประมาณ บุคลากร และทรัพยากรที่สำคัญอื่น ๆ อย่างเพียงพอและเหมาะสม</li> <li>- พื้นที่เศรษฐกิจและเมืองหลักทั่วประเทศมีการพัฒนาโครงสร้างพื้นฐานอย่างทั่วถึง มีประสิทธิภาพและดำเนินงานได้อย่างยั่งยืน โดยเฉพาะอย่างยิ่งด้านการคมนาคม ขนส่งในเมือง และระบบสารสนเทศดิจิทัลที่มีความครอบคลุม สามารถเข้าถึงได้ เพื่อรองรับกิจกรรมทางเศรษฐกิจในภูมิภาค และพัฒนาปัจจัยดึงดูดการพัฒนาสู่ภูมิภาค (Pull Factors) อย่างต่อเนื่อง พร้อมทั้งมีสิ่งอำนวยความสะดวกและ โครงสร้างพื้นฐานที่จำเป็นต่อการดำรงชีวิตของประชาชนให้เป็นมิตรกับสิ่งแวดล้อมและยั่งยืน (Eco-living)</li> <li>- องค์กรปกครองส่วนท้องถิ่นมีศักยภาพในการกำกับดูแลและกำหนดมาตรฐาน การให้บริการสาธารณะ ขณะที่ชุมชน สถาบันการศึกษา และภาคเอกชนในพื้นที่ มีส่วนร่วมในการออกแบบและขับเคลื่อนการพัฒนาที่เหมาะสมและตอบโจทย์ความต้องการของคนในท้องถิ่นได้อย่างแท้จริง</li> </ul>
<p><b>๙. ไทยมีความยากจนข้ามรุ่นลดลง และคนไทยทุกคนมีความคุ้มครองทางสังคมที่เพียงพอเหมาะสม</b></p>	<ul style="list-style-type: none"> <li>- คนยากจนข้ามรุ่นลดลง จากมาตรการให้ความช่วยเหลือและแก้ไขปัญหามาแบบมุ่งเป้าและเทคโนโลยีสารสนเทศที่สามารถระบุตัวบุคคล ปัญหา และความต้องการ ได้อย่างแม่นยำและมีประสิทธิภาพ</li> <li>- นโยบายการเงินการคลัง และกฎหมายสามารถสนับสนุนการกระจายรายได้ และ สร้างความเป็นธรรมในสังคมได้อย่างมีประสิทธิภาพ</li> </ul>

หมวดหมู่	ขอบเขต
	<ul style="list-style-type: none"> <li>- ทุกกลุ่มคนสามารถเข้าถึงเทคโนโลยีดิจิทัลได้อย่างครอบคลุม ทั้งถึงและมีคุณภาพโดยเฉพาะในชนบทและพื้นที่ห่างไกล เพื่อลดความเหลื่อมล้ำของโอกาสทางเศรษฐกิจและสังคม และระหว่างพื้นที่ (digital divide)</li> <li>- เด็กจากครอบครัวยากจนได้รับการช่วยเหลือให้สามารถเข้าถึงการศึกษาที่มีคุณภาพ โดยเฉพาะการศึกษาในระดับที่สูงกว่าการศึกษาภาคบังคับได้อย่างเสมอภาค เพื่อเพิ่มโอกาสการเลื่อนขั้นทางเศรษฐกิจและสังคม อันจะนำไปสู่การลดความเหลื่อมล้ำในประชากรรุ่นถัดไป</li> <li>- คนไทยทุกคนมีความคุ้มครองทางสังคมที่เพียงพอ เหมาะสม สอดคล้องกับบริบท ความจำเป็นพื้นฐานของความยั่งยืนทางการคลัง</li> <li>- ระบบประกันสังคมได้รับการพัฒนาทั้งในด้านรูปแบบ เงินสมทบ และสิทธิประโยชน์ให้สอดคล้องกับความต้องการและลักษณะการทำงานที่หลากหลาย สามารถจูงใจให้แรงงานนอกระบบเข้าสู่ระบบ และสร้างหลักประกันให้แก่แรงงานในภาวะวิกฤตได้</li> <li>- ระบบความคุ้มครองทางสังคมของไทยมีความบูรณาการ เชื่อมโยงกันตั้งแต่ระดับ นโยบายฐานข้อมูลระดับปฏิบัติ จนถึงการติดตามประเมินผล โดยมีระบบที่สามารถระบุจุดสิทธิของความคุ้มครองทางสังคมที่แต่ละบุคคล/ครัวเรือนพึงได้รับ</li> </ul>
<p><b>๑๐. ไทยมีเศรษฐกิจหมุนเวียนและสังคมคาร์บอนต่ำ</b></p>	<ul style="list-style-type: none"> <li>- ชยะได้รับการหมุนเวียนกลับไปใช้ประโยชน์ในสัดส่วนที่สูงขึ้น ผ่านการปรับปรุง ระบบการจัดการรวมทั้งการแก้ไขหรือกำหนดกฎระเบียบที่จำเป็นเพิ่มเติม อาทิ การกำหนดมาตรการเชิงบังคับสำหรับการคัดแยกขยะตั้งแต่ต้นทาง การมีข้อกำหนดด้านการออกแบบบรรจุภัณฑ์พลาสติกให้เอื้อต่อการรีไซเคิล การพัฒนาโลกในการจัดการซากผลิตภัณฑ์เครื่องใช้ไฟฟ้าและอุปกรณ์อิเล็กทรอนิกส์อย่างเป็นระบบ รวมทั้งการแก้ไขกฎระเบียบที่เป็นอุปสรรคต่อการผลิตสินค้าจากวัสดุเหลือใช้</li> <li>- ประเทศไทยมีศักยภาพในการรีไซเคิลน้ำทิ้ง โดยเริ่มจัดทำระบบในพื้นที่ที่มีความพร้อม อาทิ นิคมอุตสาหกรรม และชุมชนขนาดใหญ่</li> <li>- พลังงานหมุนเวียนเป็นแหล่งพลังงานหลักสำหรับการพัฒนากำลังการผลิตไฟฟ้า ใหม่ของประเทศโดยการปรับเปลี่ยนตลาดการซื้อขายไฟฟ้าไปสู่รูปแบบตลาดเสรีเพื่อส่งเสริมการผลิตไฟฟ้าจากพลังงานหมุนเวียนของผู้ผลิตรายย่อยและภาคประชาชน และการปรับปรุงระบบสายส่งไฟฟ้าและการจัดการให้สามารถรองรับไฟฟ้าที่ผลิตจากพลังงานทดแทนในสัดส่วนที่สูงขึ้น</li> <li>- การใช้งานยานยนต์ไฟฟ้ามีสัดส่วนที่สูงขึ้นทั้งในระบบขนส่งมวลชนและยานพาหนะส่วนบุคคล</li> <li>- ผลิตภัณฑ์ที่มาจากวัสดุเหลือใช้และมีการปล่อยคาร์บอนในปริมาณต่ำตลอดวงจรชีวิตได้รับการสนับสนุนทั้งในด้านการพัฒนาเทคโนโลยีและนวัตกรรมสำหรับการผลิต และมาตรการทางการเงินการคลังเพื่อจูงใจผู้บริโภค</li> </ul>
<p><b>๑๑. ไทยสามารถลดความเสี่ยงและผลกระทบจากภัยธรรมชาติ และการเปลี่ยนแปลงสภาพภูมิอากาศ</b></p>	<ul style="list-style-type: none"> <li>- พื้นที่ที่ประสบภัยธรรมชาติซ้ำซาก และพื้นที่ที่มีแนวโน้มจะเผชิญกับผลกระทบที่รุนแรงจากการเปลี่ยนแปลงสภาพภูมิอากาศ ได้รับการจัดการให้มีความเสี่ยงที่ลดลง ผ่านการใช้มาตรการป้องกันภัยที่ยั่งยืนและมาตรการการปรับตัวที่เหมาะสมกับสภาพพื้นที่และการดำเนินชีวิตของประชาชน</li> <li>- ทรัพยากรธรรมชาติที่มีความสำคัญต่อการป้องกันความเสี่ยงและผลกระทบจากภัยธรรมชาติและ การเปลี่ยนแปลงสภาพภูมิอากาศ อาทิ ป่าต้นน้ำ ป่าชายเลน และพื้นที่ชุ่มน้ำได้รับการอนุรักษ์และฟื้นฟูให้อยู่ในสภาพดี</li> <li>- เป้าหมายด้านการลดต่อความเสี่ยงจากภัยธรรมชาติและผลกระทบจากการเปลี่ยนแปลงสภาพภูมิอากาศ ได้รับการบูรณาการเข้ากับการวางแผนการพัฒนาพื้นที่ทั้งการใช้ประโยชน์ที่ดินและการจัดทำโครงสร้างพื้นฐานและสิ่งก่อสร้าง</li> <li>- ระบบการจัดการภัยทั้งการคาดการณ์ การเตือนภัย การเผชิญเหตุ และการฟื้นฟู หลังเกิดภัย ในทุกระดับได้รับการปรับปรุงให้มีประสิทธิภาพและศักยภาพที่สูงขึ้น</li> <li>- ทุกภาคส่วนได้รับการพัฒนาขีดความสามารถในการเตรียมพร้อมรับมือกับภัยธรรมชาติและ การปรับตัวเพื่อลดผลกระทบจากการเปลี่ยนแปลงสภาพภูมิอากาศ โดยเฉพาะการมีมาตรการช่วยเหลือกลุ่มคนเปราะบาง อาทิ คนยากจน และเกษตรกรที่มีแนวโน้มได้รับผลกระทบมากกว่าประชากรกลุ่มอื่น</li> </ul>

หมวดหมู่	ขอบเขต
<p><b>๑๒.ไทยมีกำลังคนสมรรถนะสูง มุ่งเรียนรู้อย่างต่อเนื่อง ตอบโจทย์การพัฒนาแห่งอนาคต</b></p>	<ul style="list-style-type: none"> <li>- ระบบการศึกษาไทยตั้งแต่ระดับปฐมวัยมีคุณภาพมาตรฐานใกล้เคียงกัน ภายในประเทศและเทียบเท่าระดับสากล โดยมุ่งพัฒนาคนให้มีทักษะที่จำเป็นในโลกยุคใหม่อย่างรอบด้าน อาทิ ทักษะด้านภาษาต่างประเทศ ทักษะด้านดิจิทัล และทักษะการเป็นผู้ประกอบการ รวมถึงทักษะทางสังคม/พฤติกรรม (Soft Skills) อาทิ ทักษะการคิดเชิงวิพากษ์ ความคิดสร้างสรรค์ ความสามารถในการปรับตัว การยอมรับความแตกต่าง และการสื่อสารและการทำงานร่วมกับผู้อื่น พร้อมทั้งส่งเสริมการสร้างสังคมแห่งการเรียนรู้ตลอดชีวิต</li> <li>- ระบบการศึกษาและกลไกที่เกี่ยวข้องมีความเหมาะสมและสอดคล้องกับศักยภาพของเด็กแต่ละกลุ่ม ตั้งแต่กลุ่มผู้มีความสามารถพิเศษ จนถึงกลุ่ม NEETs (กลุ่มเด็กและเยาวชนอายุระหว่าง ๑๕-๒๔ ปี ที่ไม่ได้เรียน ไม่ได้ทำงาน หรือไม่ได้อยู่ในระบบฝึกอบรมใด ๆ)</li> <li>- สถาบันอุดมศึกษาสามารถปรับบทบาทในการผลิตและพัฒนากำลังคนให้มีปริมาณและคุณภาพสอดคล้องกับความต้องการของตลาดแรงงาน และสนับสนุนการมุ่งสู่การเป็น Hi-Value and Sustainable Thailand รวมถึงมีบทบาทในการพัฒนาทุนมนุษย์ในทุกช่วงวัย (นอกเหนือจากวัยเรียน)</li> <li>- ระบบการฝึกอบรมเพื่อปรับและยกระดับทักษะฝีมือแรงงาน (Reskill/Upskill/New skill) มีคุณภาพทันสมัย ได้มาตรฐาน ตอบโจทย์ความต้องการอย่างตรงจุด ทุกคนสามารถเข้าถึงได้ โดยเฉพาะการฝึกอบรมเพื่อโยกย้ายแรงงานไปสู่ภาคการผลิตและบริการเป้าหมายภายใต้การสร้างเศรษฐกิจมูลค่าสูงที่เป็นมิตรต่อสิ่งแวดล้อม และสำหรับผู้มีความเสี่ยงจากการถูกทดแทนจากระบบอัตโนมัติ กลุ่มวัยแรงงานตอนปลาย และผู้สูงอายุ</li> <li>- นโยบายการบริหารจัดการกำลังคนภายใต้บริบทสังคมสูงวัยมีความชัดเจน และสามารถลดทอนความเสี่ยงในการขาดแคลนกำลังแรงงาน อาทิ การขยายอายุเกษียณ การยกระดับผลิตภาพแรงงานไทย และการดึงดูดแรงงานทักษะสูงจากต่างประเทศ</li> <li>- ระบบการบริหารจัดการกำลังคนและฐานข้อมูลสารสนเทศด้านกำลังคนของ ประเทศมีความบูรณาการนำไปสู่การออกแบบนโยบายที่เฉพาะเจาะจง และมีประสิทธิภาพยิ่งขึ้น</li> <li>- สถาบันทางสังคมเอื้อต่อการพัฒนาทรัพยากรมนุษย์ ตั้งแต่การส่งเสริมการเลี้ยงดู บุตร การปฏิรูปสื่อและอุตสาหกรรมบันเทิง จนถึงมาตรการที่เอื้อต่อการมีสุขภาพดี มีความตระหนักรู้ด้านสิ่งแวดล้อม และมีจิตสำนึกที่ดีต่อสังคมส่วนรวม</li> </ul>
<p><b>๑๓.ไทยมีภาครัฐที่มีสมรรถนะสูง</b></p>	<ul style="list-style-type: none"> <li>- การทำงานของภาครัฐมีความบูรณาการและเป็นเอกภาพ ตั้งแต่ระดับนโยบายระดับปฏิบัติ จนถึงการติดตามประเมินผล ทั้งระหว่างหน่วยงานภาครัฐ ภาครัฐ และเอกชน รวมถึงการดำเนินงานร่วมกับภาคีการพัฒนาอื่น ๆ</li> <li>- โครงสร้างของหน่วยงานภาครัฐมีความยืดหยุ่น สามารถปรับเปลี่ยน ควบรวม หรือยกเลิกภารกิจให้มีความเหมาะสมและสอดคล้องกับทิศทางการพัฒนาประเทศ ได้อย่างรวดเร็วและมีประสิทธิภาพ</li> <li>- ภาครัฐมีความยั่งยืนทางการคลัง มีความสามารถในการจัดเก็บรายได้เพิ่มขึ้น และมีการบริหารจัดการรายจ่ายอย่างมีประสิทธิภาพ โดยการปรับบทบาทและลดภารกิจเหลือเพียงเท่าที่จำเป็น</li> <li>- การบริหารงานภาครัฐและการให้บริการสาธารณะปรับเปลี่ยนสู่การเป็นรัฐบาลดิจิทัลเต็มรูปแบบ</li> <li>- กฎหมาย ระเบียบ และมาตรการภาครัฐมีความทันสมัย ไม่ซ้ำซ้อน มีการบังคับใช้ ที่มีประสิทธิภาพ เพื่อเพิ่มขีดความสามารถในการแข่งขันและสนับสนุนการพลิกโฉมประเทศไปสู่การเป็น Hi-Value and Sustainable Thailand</li> <li>- ทุกภาคส่วน ทั้งภาคเอกชน ภาคประชาสังคม และภาคประชาชน มีบทบาทในการออกแบบจัดทำ และขับเคลื่อนการพัฒนาประเทศสู่การเป็น Hi-Value and Sustainable Thailand รวมถึงมีบทบาทในการติดตามตรวจสอบการทำงานของภาครัฐในทุกระดับอย่างเป็นรูปธรรม</li> </ul>



### ๑.๓ แผนพัฒนาภาค / แผนพัฒนากลุ่มจังหวัด / แผนพัฒนาจังหวัด

#### ๑. กรอบยุทธศาสตร์การพัฒนาภาคตะวันออกเฉียงเหนือ

ตามพระราชบัญญัติระเบียบบริหารราชการแผ่นดิน (ฉบับที่ ๗) พ.ศ.๒๕๕๐ มาตรา ๕๓/๑ และ มาตรา ๕๓/๒ บัญญัติให้จังหวัดและกลุ่มจังหวัดทำแผนพัฒนาจังหวัดและแผนพัฒนากลุ่มจังหวัดให้สอดคล้องกับแนวทางพัฒนาเศรษฐกิจและสังคมแห่งชาติ และตอบสนองความต้องการของประชาชนในท้องถิ่น สำนักงานพัฒนาการเศรษฐกิจและสังคมแห่งชาติ (สศช.) จึงได้จัดทำกรอบยุทธศาสตร์การพัฒนาภาคที่ยึดกระบวนการมีส่วนร่วมของทุกภาคส่วนจากทุกจังหวัดทั้ง ๔ ภูมิภาคขึ้น เพื่อสนับสนุนจังหวัดและกลุ่มจังหวัดให้สามารถใช้เป็นกรอบแนวทางในการจัดทำแผนพัฒนาจังหวัดและพัฒนากลุ่มจังหวัด

#### แนวคิดและหลักการ

๑. ยึดแนวคิดการพัฒนาตาม “ปรัชญาของเศรษฐกิจพอเพียง” ให้เกิดการพัฒนาที่สมดุล เป็นธรรมและมีภูมิคุ้มกันต่อผลกระทบจากกระแสการเปลี่ยนแปลงทั้งจากภายนอกและภายในประเทศ ควบคู่กันกับแนวคิด “การพัฒนาแบบองค์รวม” ที่ยึดคน ผลประโยชน์ของประชาชน ภูมิสังคม ยุทธศาสตร์พระราชทาน เข้าใจ เข้าถึง และพัฒนา ยึดหลักการมีส่วนร่วมของทุกภาคภาคีการพัฒนา และหลักธรรมาภิบาล เพื่อให้สังคม สมานฉันท์ และอยู่เย็นเป็นสุขร่วมกัน

๒. หลักการ มุ่งสร้างความเชื่อมโยงกับแผนระดับชาติต่าง ๆ นโยบายรัฐบาล แผนการบริหารราชการแผ่นดิน เพื่อสร้างโอกาสทางการพัฒนา สอดคล้องกับภูมิสังคมของพื้นที่ โดย

๒.๑ กำหนดรูปแบบการพัฒนาเชิงพื้นที่ของประเทศและภาค รวมถึงชุมชน

๒.๒ กำหนดบทบาทและยุทธศาสตร์การพัฒนาภาคให้สอดคล้องกับศักยภาพ และโอกาสของพื้นที่

#### ทิศทางการพัฒนาเชิงพื้นที่

ภายใต้กระแสโลกาภิวัตน์ที่มีการเปลี่ยนแปลงตลอดเวลา สภาพแวดล้อมภายนอกเป็นปัจจัยสำคัญต่อการพัฒนาประเทศ เป็นผลให้จำเป็นต้องเตรียมการรองรับการเปลี่ยนแปลงดังกล่าวให้เหมาะสม การพัฒนาที่สมดุลดังนั้นจึงกำหนดทิศทางการพัฒนาพื้นที่ของประเทศ ดังนี้

๑. พัฒนาพื้นที่ในภูมิภาคต่าง ๆ ของประเทศให้เชื่อมโยงกับภูมิภาคเอเชียตะวันออกเฉียงใต้ เพื่อเป็นฐานการพัฒนาด้านอุตสาหกรรม การเกษตรและการแปรรูปการเกษตร และการท่องเที่ยวของภูมิภาค โดยเฉพาะ

๑.๑ พัฒนาพื้นที่เชื่อมโยงทางเศรษฐกิจตามแนวตะวันออก - ตะวันตก (East West Economic Corridor) เช่น พื้นที่เขตเศรษฐกิจแม่สอด-สุโขทัย-ขอนแก่น-มุกดาหาร แนวสะพานเศรษฐกิจพื้นที่ อรัญประเทศ-สระแก้ว-ปราจีนบุรี พื้นที่เศรษฐกิจระนอง-ชุมพร-บางสะพาน แนวสะพานเศรษฐกิจพังงา-กระบี่-สุราษฎร์ธานี-นครศรีธรรมราช และแนวสะพานเศรษฐกิจสตูล-สงขลา

๑.๒ พัฒนาพื้นที่เชื่อมโยงทางเศรษฐกิจตามแนวเหนือ-ใต้ (North South Economic Corridor) ได้แก่ แนวเศรษฐกิจเชียงใหม่-เชียงราย-พิษณุโลก-นครสวรรค์-จังหวัดปริมณฑล แนวเศรษฐกิจหนองคาย-อุดรธานี-ขอนแก่น-นครราชสีมา-จังหวัดปริมณฑล พื้นที่แหลมฉบัง-ชลบุรี-ฉะเชิงเทรา-สระแก้ว-บุรีรัมย์-มุกดาหาร

๒. พัฒนาบริการพื้นฐานของชุมชนเพื่อรองรับการพัฒนาเศรษฐกิจเชื่อมโยงระหว่างประเทศ โดยเน้นพื้นที่ชุมชนตามแนวเขตเศรษฐกิจเหนือ-ใต้ และตะวันออก-ตะวันตก โดยเฉพาะชุมชนเศรษฐกิจชายแดน

๓. พัฒนาระบบโลจิสติกส์และโครงข่ายคมนาคมขนส่งเพื่อสนับสนุนการเพิ่มขีดความสามารถในการแข่งขันเชิงพื้นที่ เช่น การพัฒนาระบบรถราง เพิ่มประสิทธิภาพการขนส่งทางน้ำ และเพิ่มประสิทธิภาพการเชื่อมโยงโครงข่ายการคมนาคมบริเวณจุดตัด เช่น พิษณุโลก และขอนแก่น

๔. สร้างความมั่นคงของฐานทรัพยากรธรรมชาติและสิ่งแวดล้อม เพื่อรักษาสมดุลของระบบนิเวศให้ยั่งยืน ได้แก่ พัฒนาแหล่งน้ำให้เพียงพอต่อการเกษตร พัฒนาสิ่งแวดล้อมและแหล่งอุตสาหกรรม และการจัดให้มีการจัดการใช้ประโยชน์ที่ดินอย่างมีประสิทธิภาพ

### ยุทธศาสตร์การพัฒนาภาคตะวันออกเฉียงเหนือ

กรอบแผนพัฒนาภาค พ.ศ. ๒๕๖๖ - ๒๕๗๐ มีวัตถุประสงค์และเป้าหมายต่อเนื่องจากแผนช่วง ๕ ปี ก่อนหน้านี้ คือ มุ่งเน้นการพัฒนาเชิงพื้นที่และกระจายความเจริญไปสู่ภูมิภาค โดยการเพิ่มขีดความสามารถในการแข่งขัน และลดความเหลื่อมล้ำทางเศรษฐกิจสังคม บนพื้นฐานการพัฒนาอย่างยั่งยืน โดยคำนึงถึงการเสริมสร้างความเข้มแข็งของเศรษฐกิจชุมชนให้สามารถปรับตัวและฟื้นตัวได้เร็ว เพื่อเป็นฐานรองรับสถานการณ์วิกฤติต่าง ๆ ได้อย่างมั่นคงต่อไป

ทิศทางการพัฒนาภาคตะวันออกเฉียงเหนือให้เป็น "ศูนย์กลางเศรษฐกิจของอนุภูมิภาคุ่มแม่น้ำโขง" โดยพัฒนาภาคเกษตรไปสู่เกษตรสมัยใหม่ เพื่อต่อยอดไปสู่เศรษฐกิจชีวภาพ เชื่อมโยงการค้าการลงทุนในภูมิภาค ตามแนวคิดการเป็นฐานการผลิตของประเทศที่เป็นมิตรกับสิ่งแวดล้อม เป็นประตูเชื่อมโยงประเทศเพื่อนบ้านเพื่อสร้างโอกาสในการเพิ่มขีดความสามารถในการแข่งขันและยกระดับคุณภาพชีวิตประชาชน โดยกำหนดทิศทางการพัฒนาภาคตะวันออกเฉียงเหนือ (NE Direction) ที่ให้ความสำคัญกับการพัฒนา ๓G ได้แก่ Green พัฒนาเกษตรปลอดภัย เกษตรอินทรีย์ พัฒนาโมเดลเศรษฐกิจสู่การพัฒนาที่ยั่งยืน (เศรษฐกิจชีวภาพ เศรษฐกิจหมุนเวียน และเศรษฐกิจสีเขียว หรือ Bio Circular Green Economy) และการบริหารจัดการน้ำอย่างยั่งยืน Growth โดยใช้อัจฉริยะ เทคโนโลยี นวัตกรรม และความคิดสร้างสรรค์ในการพัฒนาพื้นที่ระเบียงเศรษฐกิจพิเศษภาคตะวันออกเฉียงเหนือ สนับสนุนการพัฒนาศูนย์กลางบริการทางการแพทย์ พัฒนาเศรษฐกิจฐานราก ท่องเที่ยวชุมชน และยกระดับคุณภาพชีวิต และ Gate ใช้โอกาสจากการเชื่อมโยงเศรษฐกิจชายแดน ระเบียงเศรษฐกิจพิเศษ พัฒนาการค้า การลงทุน การท่องเที่ยว และโลจิสติกส์

### เป้าหมายรวม

- (๑) อัตราการเจริญเติบโตทางเศรษฐกิจของภาคตะวันออกเฉียงเหนือขยายตัวเพิ่มขึ้น และ
- (๒) สัมประสิทธิ์ความไม่เสมอภาค (Gini Coefficient) ในการกระจายรายได้ของภาคตะวันออกเฉียงเหนือลดลง

แนวทางการพัฒนาภาคตะวันออกเฉียงเหนือได้พิจารณาถึงความเชื่อมโยงกับหมุดหมายการพัฒนาประเทศตามกรอบแผนพัฒนาฯ ฉบับที่ ๑๓ พร้อมทั้งพิจารณา โอกาส ศักยภาพ ปัญหาและข้อจำกัดของภาคเพื่อกำหนดกรอบแนวทางการพัฒนาไปสู่ "ศูนย์กลางเศรษฐกิจของอนุภูมิภาคุ่มแม่น้ำโขง" โดยใช้ ความรู้ เทคโนโลยี นวัตกรรม และความคิดสร้างสรรค์ในการเสริมสร้างความเข้มแข็งของเศรษฐกิจภายในภาคให้มีการเจริญเติบโตได้อย่างเต็มศักยภาพ และการแสวงหาโอกาสการนำความรู้ ทักษะ เทคโนโลยีและนวัตกรรมมาช่วยขับเคลื่อนการพัฒนา มีแนวทางการพัฒนา ดังนี้



ตาราง กรอบแนวทางการพัฒนาภาคตะวันออกเฉียงเหนือ (พ.ศ. ๒๕๖๖ - ๒๕๗๐)

แนวทางการพัฒนา	ขอบเขต
<p>๑. พัฒนาภาคเกษตรไปสู่เกษตรสมัยใหม่ เพื่อต่อยอดไปสู่เศรษฐกิจชีวภาพ</p>	<ul style="list-style-type: none"> <li>- พัฒนาข้าวหอมมะลิ พุงกลาร้องไห้ พุงสัมฤทธิ์ รวมทั้งพื้นที่ที่มีศักยภาพอื่น ๆ ให้ได้มาตรฐานเกษตรปลอดภัยและอินทรีย์ โดยพัฒนากระบวนการผลิต แปรรูป และจำหน่ายสินค้าเกษตรอินทรีย์และเกษตรชีวภาพทั้งระบบ ในความสำคัญกับการส่งเสริมการผลิตและแปรรูปโดยใช้วิทยาศาสตร์ เทคโนโลยี และนวัตกรรม เพื่อเพิ่มมูลค่าผลผลิตทางการเกษตร</li> <li>- ส่งเสริมการปลูกพืชมูลค่าสูง อาทิ พืชผัก ไม้ดอกไม้ประดับเมืองหนาว และสมุนไพร (เลย อุตรธานี สกลนคร นครพนม) โดยจัดทำฐานข้อมูลพื้นที่ปลูกพืชสมุนไพรเพื่อการบริหารจัดการ ส่งเสริมการปลูกและแปรรูปพืชสมุนไพรสำคัญ ในพื้นที่จังหวัดสกลนคร มหาสารคาม เลย อำนาจเจริญ และอุบลราชธานี อาทิ ขมิ้นชันและไพล ให้มีปริมาณมากพอและมีคุณภาพตามระบบมาตรฐานการเกษตรและตามความต้องการของตลาดทั้งในและต่างประเทศ ส่งเสริมการวิจัยและพัฒนาพืชสมุนไพร รวมทั้งการประชาสัมพันธ์และการจัดตั้งตลาดกลาง</li> <li>- ส่งเสริมการเลี้ยงโคเนื้อคุณภาพสูงในพื้นที่จังหวัดสกลนคร มุกดาหาร นครพนม นครราชสีมา สุรินทร์ ชัยภูมิ บุรีรัมย์ และอุบลราชธานี และโคนม ในพื้นที่จังหวัดนครราชสีมา ขอนแก่น โดยสนับสนุนการปรับปรุงพันธุ์ ส่งเสริมการปลูกแปลงหญ้าและปรับปรุงคุณภาพอาหารสัตว์ พัฒนาเทคโนโลยีการเลี้ยงและทักษะเกษตรกร รวมทั้งการจัดระบบมาตรฐานโรงฆ่าสัตว์ให้ได้มาตรฐานอุตสาหกรรม (GMP) และเพิ่มช่องทางการจำหน่ายและขยายตลาดไปสู่อาเซียน</li> <li>- ส่งเสริมให้เกิดการเชื่อมโยงและถ่ายทอดเทคโนโลยีจากภาควิชาการในการสร้างมูลค่าเพิ่มสินค้าเกษตรกรต่อยอดไปสู่อุตสาหกรรมชีวภาพอย่างเป็นรูปธรรมโดยให้สถาบันการศึกษาและสถาบันวิจัยในภาคให้มีบทบาทเป็นฐานทางวิชาการสนับสนุนการพัฒนาเชิงพื้นที่ โดยใช้ประโยชน์จากโครงสร้างพื้นฐานดิจิทัลที่กระจายอยู่ทุกพื้นที่ถ่ายทอดความรู้ และนำการวิจัยสู่การใช้ประโยชน์ในเชิงพาณิชย์</li> </ul>
<p>๒. บริหารจัดการน้ำให้เพียงพอเพื่อรองรับการพัฒนา</p>	<ul style="list-style-type: none"> <li>- จัดหาแหล่งน้ำและขยายพื้นที่ชลประทานในพื้นที่ที่มีศักยภาพอย่างต่อเนื่องเพื่อรองรับการเติบโตของเมืองและกิจกรรมทางเศรษฐกิจ พร้อมกับนำเทคโนโลยีสมัยใหม่มาประยุกต์ใช้ในการบริหารจัดการน้ำให้มีประสิทธิภาพ สำหรับภาคเกษตรในระดับไร่นา ขยายผลโครงการเกษตรทฤษฎีใหม่ และโคก หนอง นา โมเดล เพื่อให้เกษตรกรสามารถทำการเกษตรได้ในฤดูแล้ง</li> <li>- บริหารจัดการน้ำแบบบูรณาการเชิงลุ่มน้ำทั้งระบบ โดยดำเนินการในระดับลุ่มน้ำให้มีความสมดุลระหว่างการใช้น้ำทุกกิจกรรมกับปริมาณน้ำต้นทุน ส่งเสริมการมีส่วนร่วมของผู้เกี่ยวข้องทุกภาคส่วน และมีการจัดทำแผนบริหารจัดการน้ำทั้งในระยะเร่งด่วนและระยะยาวเพื่อป้องกันความเสียหายจากอุทกภัยและภัยแล้ง</li> </ul>
<p>๓. พัฒนาผลิตภัณฑ์พื้นถิ่นไปสู่มาตรฐานสากล เพื่อสร้างเศรษฐกิจในชุมชน</p>	<ul style="list-style-type: none"> <li>- ยกระดับมาตรฐานสินค้ากลุ่มผ้าไหม ผ้าฝ้าย ผ้าอ้อมคราม และส่งเสริมพื้นที่ที่มีศักยภาพให้ก้าวไปสู่การเป็นศูนย์กลางแฟชั่นในระดับภูมิภาค โดยการวิจัยและพัฒนาเทคโนโลยีสร้างนวัตกรรมเพิ่มมูลค่าสินค้า สร้างอัตลักษณ์และคุณค่าของผ้าทออีสานโดยสร้างเรื่องราวของลวดลายสีสันทันเชื่อมโยงกับวัฒนธรรม พัฒนาคุณภาพสินค้า ออกแบบ สี ลวดลาย ตราสัญลักษณ์ พัฒนาและยกระดับผลิตภัณฑ์ตลอดห่วงโซ่การผลิตให้หลากหลาย</li> <li>- พัฒนาผู้ประกอบการและนักออกแบบรุ่นใหม่ ในการออกแบบและการจัดการสินค้าให้ทันสมัย พัฒนาระบบตลาดสร้างความเชื่อมโยงระหว่างวิสาหกิจชุมชนและวิสาหกิจขนาดกลางและขนาดย่อมกับภาคอุตสาหกรรม</li> <li>- ส่งเสริมการจับคู่ธุรกิจเพื่อสร้างโอกาสทางธุรกิจ พัฒนากระบวนการผลิตตั้งแต่การปลูกหม่อน ฝ้าย คราม เลี้ยงไหม แปรรูป การสร้างเรื่องราวให้เชื่อมโยงกับเอกลักษณ์ ภูมิปัญญาและวัฒนธรรม การดำรงชีวิตแบบพื้นถิ่น</li> </ul>

แนวทางการพัฒนา	ขอบเขต
<p>๔. พัฒนาเมือง เขตเศรษฐกิจพิเศษและเมืองชายแดนรวมทั้งพื้นที่ระเบียงเศรษฐกิจภาคตะวันออก-เฉียงเหนือ(NeEC-Bioeconomy) ให้เป็นพื้นที่เศรษฐกิจหลักของภาค</p>	<ul style="list-style-type: none"> <li>- พัฒนาเมืองขอนแก่นให้เป็นเมืองอัจฉริยะที่มีความน่าอยู่ โดยพัฒนาให้เป็นเมืองศูนย์กลางทางเศรษฐกิจและศูนย์กลางบริการทางการแพทย์ เพื่อขับเคลื่อนการพัฒนาเศรษฐกิจในยุคดิจิทัลให้มีความสามารถในการแข่งขันในระดับนานาชาติ พัฒนาเมืองนครราชสีมา เมืองมุกดาหาร และเมืองหนองคาย ให้เป็นเมืองน่าอยู่ที่เป็นศูนย์กลางทางเศรษฐกิจ สังคมและการบริการให้กับพื้นที่โดยรอบ โดยเน้นการต่อยอด จากฐานเศรษฐกิจที่มีในพื้นที่เพื่อให้เกิดการกระจายความเจริญไปสู่พื้นที่โดยรอบ ยกกระตือรือร้นโครงสร้างพื้นฐานในเมืองให้ครอบคลุมและได้มาตรฐานเพื่อให้เพียงพอต่อความต้องการของชนทุกกลุ่ม รวมทั้งวางแผนเพื่อสงวนและรักษาพื้นที่สีเขียวอย่างเป็นระบบเพื่อป้องกันการรุกรานพื้นที่สีเขียวจากการขยายตัวของเมืองในอนาคต และส่งเสริมการใช้พลังงานอย่างมีประสิทธิภาพ</li> <li>- พัฒนาโครงสร้างพื้นฐานเชื่อมโยงชายแดน โดยเร่งก่อสร้างสะพานมิตรภาพไทย ลาว แห่งที่ ๕ (บึงกาฬ ปากซัน) พัฒนาเส้นทางใหม่เชื่อมโยงบึงกาฬ อุดรธานี และรถไฟความเร็วสูง เพื่อเชื่อมโยงโครงข่ายเส้นทางคมนาคมระหว่างไทย ลาว เวียดนาม และจีนให้มีความสะดวก ประหยัดเวลาและค่าใช้จ่าย ในการเดินทาง</li> <li>- พัฒนาพื้นที่เขตพัฒนาเศรษฐกิจพิเศษชายแดน มุกดาหาร นครพนม และหนองคาย ให้มีความพร้อมสำหรับรองรับกิจกรรมทางเศรษฐกิจและสังคมที่เชื่อมโยงกับประเทศเพื่อนบ้าน และเป็นศูนย์กลางความเจริญในการกระจายความเจริญไปยังพื้นที่โดยรอบ เพื่อเสริมสร้างศักยภาพในการลงทุนและสร้างความร่วมมือกับประเทศเพื่อนบ้านในการพัฒนาเศรษฐกิจชายแดน พร้อมทั้งเร่งรัดการดำเนินงานโครงการและมาตรการสำคัญในเขตเศรษฐกิจพิเศษ ให้มีความพร้อมด้านโครงสร้างพื้นฐานและบริการ CIQ ที่ได้มาตรฐานสากล</li> <li>- พัฒนาพื้นที่ระเบียงเศรษฐกิจภาคตะวันออก-เฉียงเหนือ (NeEC-Bioeconomy) ในพื้นที่จังหวัดหนองคาย อุดรธานี ขอนแก่น นครราชสีมา ให้เกิดความเชื่อมโยงไปยังพื้นที่ที่มีศักยภาพ อาทิ พื้นที่ภาคเหนือตอนล่าง พื้นที่ตามแนวระเบียงเศรษฐกิจตะวันออก ตะวันตก (EWEC) เพื่อเชื่อมโยงไปยัง สปป.ลาว เวียดนาม และต่อเนื่องไปยังจีนซึ่งเป็นศูนย์กลางเศรษฐกิจของโลก และเชื่อมโยงกับพื้นที่เขตพัฒนาพิเศษภาคตะวันออก (EEC) โดยมีโครงข่ายคมนาคมเชื่อมโยงทั้งทางบก ทางรถไฟ ทางอากาศ สู่อุตสาหกรรมต่อเนื่องจากการพัฒนาโครงสร้างพื้นฐานขนาดใหญ่ของประเทศ อาทิ อุตสาหกรรมระบบราง ท่าเรือบก (Dry Port)</li> </ul>
<p>๕. พัฒนาแหล่งท่องเที่ยวสำคัญและแหล่งท่องเที่ยวชุมชนให้ได้มาตรฐาน</p>	<ul style="list-style-type: none"> <li>- พัฒนาและส่งเสริมการท่องเที่ยวเชิงประเพณีวัฒนธรรมในทุกพื้นที่ โดยส่งเสริมชุมชนในการสร้างสรรค์กิจกรรม อาทิ ท่องเที่ยวสุขภาพ เทศกาลประจำปี โฆษณาประชาสัมพันธ์แก่นักท่องเที่ยวทั้งชาวไทยและต่างประเทศ เพื่อสร้างการรับรู้สินค้า บริการ แหล่งท่องเที่ยวที่สะท้อนอัตลักษณ์ของชุมชน และเมืองเก่า ได้แก่ เมืองเก่าบุรีรัมย์ เมืองเก่าพิมาย เมืองเก่าสุรินทร์ เมืองเก่านครราชสีมา และเมืองเก่าสกลนคร พัฒนาแบรนด์และสื่อสารความแตกต่างของชุมชนต่าง ๆ ในรูปแบบการเล่าเรื่อง (Storytelling)</li> <li>- พัฒนาและส่งเสริมการท่องเที่ยวอารยธรรมอีสานใต้ในพื้นที่จังหวัดนครราชสีมา บุรีรัมย์ สุรินทร์ ศรีสะเกษ และอุบลราชธานี โดยบูรณาการกิจกรรมแผนท่องเที่ยวในแต่ละจังหวัดให้เชื่อมโยงแหล่งท่องเที่ยวในเขตอารยธรรมอีสานใต้ และเชื่อมโยงสู่ประเทศลาว กัมพูชา และเวียดนาม เพื่อเพิ่มระยะเวลาพำนักและค่าใช้จ่ายเฉลี่ยต่อหัวของกลุ่ม นักท่องเที่ยวคุณภาพ พัฒนาสินค้าและบริการที่มีจุดจุดเด่นหรืออัตลักษณ์ที่สร้างจากทุนทางวัฒนธรรม พัฒนาบุคลากรและผู้ประกอบการการท่องเที่ยววิถีใหม่ รักษามาตรฐานการให้บริการ จัดทำกิจกรรมการท่องเที่ยวให้ท่องเที่ยวได้ตลอดทั้งปี พัฒนาระบบโลจิสติกส์สนับสนุนนักท่องเที่ยวอย่างเป็นระบบไปสู่แหล่งท่องเที่ยว ดูแลความปลอดภัยและสุขลักษณะให้นักท่องเที่ยว</li> </ul>

แนวทางการพัฒนา	ขอบเขต
	<p>- พัฒนาและส่งเสริมการท่องเที่ยววิถีชีวิตลุ่มน้ำโขง ในพื้นที่จังหวัดเลย หนองคาย บึงกาฬ นครพนม มุกดาหาร อำนาจเจริญ อุบลราชธานี และสกลนคร และพัฒนาเส้นทางเชื่อมโยงแหล่งท่องเที่ยวกับประเทศเพื่อนบ้าน อาทิ สี่เหลี่ยมวัฒนธรรมล้านช้าง เลย อุดรธานี หนองบัวลำภู หนองคาย สปป.ลาว โดยพัฒนาแหล่งท่องเที่ยว สินค้าและบริการ ให้สอดคล้องกับกระแสความนิยมการท่องเที่ยวเชิงวัฒนธรรมของสองฝั่งโขง พัฒนากิจกรรมการท่องเที่ยวให้มีความหลากหลาย อาทิ การท่องเที่ยว/พักผ่อน ชมทัศนียภาพและวิถีชีวิตลุ่มแม่น้ำโขง (Leisure/ การท่องเที่ยวด้วยจักรยานและการเดินทางแบบคาราวาน (Cycling/Caravan Tours) การท่องเที่ยวเชิงมหกรรม (Festivals Festivals/Events) เป็นต้น พัฒนาถนนเชื่อมโยงระหว่างแหล่งท่องเที่ยว พัฒนาท่าเรือและการท่องเที่ยวทางน้ำให้ได้มาตรฐานความปลอดภัย ส่งเสริมการบริหารจัดการที่เกิดจากชุมชนเพื่อสร้างงานและรายได้</p> <p>- พัฒนาและส่งเสริมการท่องเที่ยวยุคก่อนประวัติศาสตร์ ในจังหวัดขอนแก่น กาฬสินธุ์ อุดรธานี หนองบัวลำภู และชัยภูมิ โดยพัฒนาแหล่งท่องเที่ยวและพิพิธภัณฑ์ให้เป็นแหล่งเรียนรู้เชิงสร้างสรรค์ และมีชีวิต ออกแบบการจัดแสดง จัดนิทรรศการ มัลติมีเดีย หรือกิจกรรมต่าง ๆ ให้ผู้ชมมีส่วนร่วม มีความสนุกรื่นรมย์เสมอ (play and learn learn) ทั้งภาษาไทยและต่างประเทศเพื่อขยายฐานนักท่องเที่ยวที่สนใจ ปรับปรุงสิ่งอำนวยความสะดวกในแหล่งท่องเที่ยวให้ได้มาตรฐาน โฆษณาประชาสัมพันธ์อย่างต่อเนื่อง พัฒนาระบบขนส่งสาธารณะเข้าสู่แหล่งท่องเที่ยวเพื่อให้เข้าถึงได้ง่ายและกลับมาได้บ่อยครั้ง</p> <p>- พัฒนาแหล่งท่องเที่ยวและสิ่งอำนวยความสะดวกให้ได้มาตรฐาน ดูแลความปลอดภัยให้นักท่องเที่ยว ประชาสัมพันธ์ การท่องเที่ยว และพัฒนาเส้นทางท่องเที่ยวที่เชื่อมโยงในลักษณะเครือข่ายเพื่อกระจายนักท่องเที่ยวจากเมืองหลักไปสู่ชุมชนและท้องถิ่น เชื่อมโยงกิจกรรมการท่องเที่ยวระหว่างภาคเอกชน กับชุมชนและท้องถิ่น ทั้งในประเทศและกับประเทศเพื่อนบ้าน ที่สอดคล้องกับความต้องการของนักท่องเที่ยว รวมทั้งพัฒนาทักษะฝีมือบุคลากรในภาคบริการและการท่องเที่ยว จัดฝึกอบรมภาคีเครือข่ายด้านภาษาต่างประเทศ นอกจากนั้นพัฒนาสินค้า OTOP สินค้าวิสาหกิจชุมชน ของที่ระลึก ร้านอาหาร ที่พักให้มีคุณภาพดี โดยเน้นการให้บริการด้านอาหารพื้นถิ่นที่สะอาด ปลอดภัย รวมถึงระบบการจัดการสิ่งแวดล้อมในแหล่งท่องเที่ยว</p>
<p>๖.ยกระดับคุณภาพชีวิตให้ได้มาตรฐานและแก้ปัญหาความยากจนให้กับผู้มีรายได้น้อยเพื่อลดความเหลื่อมล้ำทางสังคม</p>	<p>- พัฒนาอาชีพและรายได้ของผู้มีรายได้น้อย โดยสร้างโอกาสให้กลุ่มผู้มีรายได้น้อย มีที่ดินทำกินของตนเอง ส่งเสริมการมีอาชีพ สนับสนุนปัจจัยการผลิตและแหล่งเงินทุนในการประกอบอาชีพ ยกกระดับฝีมือและอบรมให้ความรู้ เพื่อให้มีรายได้เสริมและเกิดความมั่นคงทางรายได้ ตามแนวทางโคกหนองนา โมเดล และเกษตรทฤษฎีใหม่</p> <p>- พัฒนาระบบการป้องกันและควบคุมโรคเฉพาะถิ่น แก้ปัญหาโรคพยาธิใบไม้ตับ ใบพื้นที่เสี่ยง อาทิ จังหวัดขอนแก่น สกลนคร ร้อยเอ็ด หนองบัวลำภู กาฬสินธุ์ อำนาจเจริญ มหาสารคาม อุดรธานี นครพนม และยโสธร โดยส่งเสริมการเรียนรู้ในการป้องกันโรคพยาธิใบไม้ตับให้แก่ประชาชน ทั้งในชุมชนและเยาวชนในสถานศึกษา ปรับเปลี่ยนพฤติกรรม และค่านิยมในการบริโภคอาหารปรุงสุกจากปลาน้ำจืดมีเกล็ด กากจัดสิ่งปฏิกูลจากชุมชนบริเวณรอบแหล่งน้ำอย่างถูกหลักสุขาภิบาล สร้างเครือข่ายโรงพยาบาลในการคัดกรอง เฝ้าระวัง วินิจฉัยและรักษาโรคพยาธิใบไม้ตับและผู้ป่วยระยะเรื้อรังน้ำดี พร้อมทั้งพัฒนาระบบคัดกรองกลุ่มเสี่ยงและระบุฐานข้อมูลเพื่อติดตามการทำงาน</p> <p>- พัฒนาโภชนาการแม่และเด็ก โดยส่งเสริมการบริโภคไอโอดีนและให้ความรู้แก่ พ่อแม่หรือผู้ดูแลเด็ก ในด้านโภชนาการที่เหมาะสม ตั้งแต่เริ่มตั้งครรภ์ และวิธีการเลี้ยงดูเด็กที่เหมาะสม เพื่อกระตุ้นการพัฒนาเด็กในช่วง ๐ - ๓ ปี แรก และยกระดับศูนย์พัฒนาเด็กเล็กในชุมชนและพื้นที่ห่างไกลให้ได้มาตรฐาน เพื่อเสริมสร้างศักยภาพเด็กก่อนวัยเรียน ให้มีพัฒนาการความพร้อมทั้งทักษะสมอง ร่างกาย และสังคม</p>

## ๒. แผนพัฒนากลุ่มจังหวัดภาคตะวันออกเฉียงเหนือตอนบน ๒ (พ.ศ. ๒๕๖๖- ๒๕๗๐)

(สกลนคร นครพนม มุกดาหาร)

(๑) เป้าหมายการพัฒนาของกลุ่มจังหวัด

"ครัวอาหารปลอดภัย ศูนย์กลางโลจิสติกส์ใหม่ เมืองแห่งความสุขทุกช่วงวัย"

(๒) ตัวชี้วัดความสำเร็จตามเป้าหมายการพัฒนาของกลุ่มจังหวัด

๑) ผลิตภัณฑ์มวลรวมกลุ่มจังหวัดฯ (GPCP : Gross Provincial Cluster Product)

เพิ่มขึ้น ร้อยละ ๓ จากปีที่ผ่านมา

๒) ร้อยละของพื้นที่เกษตรปลอดภัยเพิ่มขึ้น ร้อยละ ๕

(๓) ประเด็นการพัฒนา ๔ ประเด็น ดังนี้

๑) การส่งเสริม พัฒนาการผลิตและสร้างมูลค่าเพิ่มทางการเกษตรและครัวอาหารปลอดภัย

๒) การพัฒนาการท่องเที่ยว ๓ ธรรมชาติ (ธรรมชาติ วัฒนธรรม) เชื่อมโยง

ประเทศเพื่อนบ้าน

๓) การพัฒนาขีดความสามารถด้านการค้า การลงทุนและโลจิสติกส์ให้กับภาคธุรกิจในพื้นที่

๔) การพัฒนาสังคม สิ่งแวดล้อม และความมั่นคง

### ตารางที่ แผนพัฒนากลุ่มจังหวัดภาคตะวันออกเฉียงเหนือตอนบน ๒ (พ.ศ. ๒๕๖๖ - ๒๕๗๐)

ประเด็นการพัฒนา	วัตถุประสงค์	แนวทางการพัฒนา
การส่งเสริมพัฒนาการผลิต การสร้างมูลค่าเพิ่มทางการเกษตร และครัวอาหารปลอดภัย	ภาคการเกษตรของกลุ่มจังหวัด มีการเติบโตสูงขึ้น มีการพัฒนาผลผลิตภาพ และคุณภาพสินค้าเกษตรเพิ่มขึ้นผลผลิตการเกษตรได้รับการแปรรูปเพื่อเพิ่มมูลค่าให้สอดคล้องกับตลาด	พัฒนาแบรนด์สินค้าเกษตร สินค้าท้องถิ่นของพื้นที่พัฒนาประสิทธิภาพการผลิต และสร้างมูลค่าเพิ่มทางการเกษตรส่งเสริมการปลูกและการแปรรูปพืชพลังงานในพื้นที่
การพัฒนาการท่องเที่ยว ๓ ธรรมชาติ (ธรรมชาติ วัฒนธรรม วัฒนธรรม) เชื่อมโยงประเทศเพื่อนบ้าน	การท่องเที่ยวของกลุ่มจังหวัด เป็นที่ยอมรับมากขึ้น การท่องเที่ยวของกลุ่มจังหวัดเติบโตขึ้น	พัฒนาแหล่งท่องเที่ยว เส้นทางคมนาคม และสิ่งอำนวยความสะดวกด้านการท่องเที่ยวให้ได้มาตรฐานพัฒนาเรื่องราวและเส้นทางท่องเที่ยวที่เชื่อมโยงกับประเทศเพื่อนบ้าน พัฒนาศักยภาพด้านการท่องเที่ยวและบริการแก่ผู้ประกอบการและบุคลากรด้านการท่องเที่ยวพัฒนาสินค้าที่ระลึก และ OTOP ที่มีคุณภาพเชื่อมโยงกับการท่องเที่ยว ประชาสัมพันธ์แหล่งท่องเที่ยว ๓ ธรรมชาติ ของกลุ่มจังหวัด
การพัฒนาขีดความสามารถด้านการค้า การลงทุนและโลจิสติกส์ให้กับภาคธุรกิจในพื้นที่	ภาคการค้าและการลงทุนมีการขยายตัวเพิ่มขึ้น ผู้ประกอบการ และแรงงานได้รับการเพิ่มขีดความสามารถด้านการผลิต การค้า การลงทุน สิ่งอำนวยความสะดวกทางการค้า การลงทุน ได้รับการปรับปรุง/พัฒนาสินค้าและบริการได้รับการเพิ่มมูลค่าโดยใช้นวัตกรรม	เพิ่มขีดความสามารถด้านการผลิต การค้า การลงทุนแก่ผู้ประกอบการ และแรงงานในพื้นที่ปรับปรุงโครงสร้างพื้นฐาน และสภาพแวดล้อมให้เอื้อต่อการค้าการลงทุนส่งเสริมการใช้นวัตกรรมเพื่อเพิ่มมูลค่าให้กับสินค้าและบริการในการค้าการลงทุนจัด

ประเด็นการพัฒนา	วัตถุประสงค์	แนวทางการพัฒนา
		กิจกรรมให้สอดคล้องกับสถานการณ์ปัจจุบันเช่น การจัดกิจกรรมแบบ New-Normal เพื่อป้องกันการแพร่ระบาดของโรคติดเชื้อไวรัสโคโรนา (COVID-๑๙) เป็นต้น
การพัฒนาสังคม สิ่งแวดล้อม และความมั่นคง	ลดความเหลื่อมล้ำในสังคมของกลุ่มจังหวัด ประชาชนมีการเข้าถึง และมีการศึกษาที่ดีขึ้น ประชาชนในกลุ่มจังหวัดมีความมั่นคงปลอดภัยในชีวิตและทรัพย์สินประชาชนมีการดูแลเรื่องธรรมชาติและสิ่งแวดล้อมมากขึ้น	ส่งเสริมพัฒนาคุณภาพชีวิต ด้านการศึกษา ด้านสาธารณสุข ด้านคุณธรรมจริยธรรม และลดความเหลื่อมล้ำทางสังคมให้กับประชาชนในพื้นที่ ส่งเสริมเครือข่ายให้เข้ามามีส่วนร่วมในการรักษาทรัพยากรธรรมชาติและสิ่งแวดล้อมให้มั่นคงส่งเสริมเครือข่ายด้านสังคมในการดูแลกลุ่มผู้ประสบปัญหาทางสังคมให้มั่นคง มั่งคั่ง ยั่งยืน

### ๓. ยุทธศาสตร์จังหวัดนครพนม

เป้าหมายการพัฒนาจังหวัด " เมืองน่าอยู่ ประตูละครธุรกิจสู่อนุภูมิภาคลุ่มแม่น้ำโขง "   
 ตัวชี้วัดความสำเร็จตามเป้าหมายการพัฒนาจังหวัด

" ประชาชนมีรายได้ต่อหัว (GPP Per Capita) เพิ่มขึ้น ร้อยละ ๓ (ฐานปี ๖๒ = ๘๐,๙๕๖ บาท/คน/ปี) "

#### ประเด็นการพัฒนาของจังหวัด

#### ประเด็นการพัฒนาที่ ๑ การพัฒนาคุณภาพทางการท่องเที่ยวและบริการ

แนวทางการพัฒนา :

- พัฒนาคุณภาพ บุคลากร แหล่งท่องเที่ยว เส้นทางท่องเที่ยว โครงสร้างพื้นฐาน สิ่งอำนวยความสะดวกและความปลอดภัย สินค้า และมาตรฐานบริการด้านการท่องเที่ยว
- ส่งเสริมกิจกรรมการท่องเที่ยว ประเพณี ศาสนา ประวัติศาสตร์ วัฒนธรรม ธรรมชาติ เชิงกีฬา เชิงเกษตร เชิงสุขภาพ และการท่องเที่ยวชุมชน OTOP นวัตกรรมสู่การท่องเที่ยวอย่างยั่งยืน ให้สอดคล้องการท่องเที่ยววิถีใหม่ New Normal
- บริหารจัดการและบูรณาการความร่วมมือกับหน่วยงานที่เกี่ยวข้อง เพื่อเชื่อมโยงในท้องถิ่นในประเทศและต่างประเทศ
- พัฒนาการตลาดและประชาสัมพันธ์การท่องเที่ยวและบริการผ่านแพลตฟอร์มดิจิทัล ให้สอดคล้องการท่องเที่ยววิถีใหม่ New Normal

#### ประเด็นการพัฒนาที่ ๒ การพัฒนาการเกษตรและอุตสาหกรรมเกษตรเป็นมิตรกับสิ่งแวดล้อม

แนวทางการพัฒนา :

- สร้างความเข้มแข็งและเชื่อมโยงเครือข่ายให้กับสถาบันเกษตรกร
- ส่งเสริมการผลิตสินค้ามีคุณภาพ ปลอดภัย ให้ได้มาตรฐาน
- ส่งเสริมการสร้างมูลค่าเพิ่มและจัดการตลาดสินค้าเกษตร
- ส่งเสริมการใช้เทคโนโลยีการผลิตสินค้าทางการเกษตรที่เหมาะสม ได้มาตรฐาน และเป็นมิตรกับสิ่งแวดล้อม

๕. บริหารจัดการเทคโนโลยี และนวัตกรรมด้านการเกษตร
๖. พื้นฟู และอนุรักษ์ทรัพยากรการเกษตร
๗. บริหารจัดการน้ำอย่างเป็นระบบ

### ประเด็นการพัฒนาที่ ๓ การพัฒนาการค้าและการลงทุน

แนวทางการพัฒนา :

๑. พัฒนาโครงสร้างพื้นฐานเพื่ออำนวยความสะดวกทางการค้า การลงทุน รองรับการเป็นเมืองศูนย์กลางการค้าชายแดน ประตูเศรษฐกิจสู่อนุภูมิภาคกลุ่มแม่น้ำโขง
๒. พัฒนาเครือข่ายและความร่วมมือทางการค้าการลงทุนในประเทศภูมิภาคอนุภูมิภาคกลุ่มแม่น้ำโขง
๓. ส่งเสริมการค้าการลงทุนในเขตพัฒนาเศรษฐกิจพิเศษสู่อนุภูมิภาคกลุ่มแม่น้ำโขง
๔. ส่งเสริมสนับสนุน และพัฒนาขีดความสามารถของผู้ประกอบการ SMEs สู่อุตสาหกรรม
๕. พัฒนาและส่งเสริมการประยุกต์ใช้เทคโนโลยีและนวัตกรรมดิจิทัล ด้านการขนส่งอัจฉริยะ (Smart Mobility) เพื่ออำนวยความสะดวกทางการค้า การลงทุน และระบบขนส่ง

### ประเด็นการพัฒนาที่ ๔ การพัฒนาสังคมและคุณภาพชีวิตเพื่อสร้างความสุขอย่างยั่งยืน

แนวทางการพัฒนา :

๑. ส่งเสริม พัฒนา และยกระดับคุณภาพการศึกษา
๒. เสริมสร้างวิถีชีวิตที่ยั่งยืน (Eco-friendly Living) ส่งเสริมและประยุกต์ใช้ปรัชญาของเศรษฐกิจพอเพียงในการดำรงชีวิต และการแก้ไขปัญหาความยากจนแบบบูรณาการ
๓. ยกระดับคุณภาพชีวิตสังคมแห่งโอกาสและความเสมอภาค (High Opportunity Society) พัฒนาเศรษฐกิจเชิงพื้นที่ สร้างความคุ้มครองทางสังคม และพัฒนาศักยภาพของคนทุกช่วงวัย
๕. พัฒนาและส่งเสริมด้านการดำรงชีวิตอัจฉริยะ (Smart Living)
๖. พัฒนาและส่งเสริมด้านพลเมืองอัจฉริยะ (Smart People)

### ประเด็นการพัฒนาที่ ๕ การรักษาความมั่นคงและความสงบเรียบร้อย

แนวทางการพัฒนา :

๑. เสริมสร้างความมั่นคงและความปลอดภัยในชีวิตและทรัพย์สิน ในหมู่บ้าน/ชุมชน  
สิ่งแวดล้อม
๒. เพิ่มศักยภาพเจ้าหน้าที่และอาสาสมัครภาคประชาชนให้มีประสิทธิภาพในการรักษาความมั่นคงและความสงบเรียบร้อยในพื้นที่
๓. เสริมสร้างความเข้มแข็งในการป้องกันและแก้ไขปัญหาอาชญากรรม
๔. เสริมสร้างความสัมพันธ์กับประเทศเพื่อนบ้านด้านความมั่นคง

### ประเด็นการพัฒนาที่ ๖ การบริหารจัดการทรัพยากรธรรมชาติและสิ่งแวดล้อมอย่างยั่งยืน

แนวทางการพัฒนา :

๑. ส่งเสริมการปลูกต้นไม้ในพื้นที่ป่าเสื่อมโทรม และนอกเขตพื้นที่ป่า และสนับสนุนกล้าไม้ให้  
เพียงพอ
๒. ส่งเสริมและสนับสนุนชุมชนเพาะซากกล้าไม้เชิงเศรษฐกิจ เพื่อส่งเสริมรายได้ของชุมชน
๓. ส่งเสริมการอนุรักษ์ทรัพยากรธรรมชาติอย่างยั่งยืน
๔. สร้างการมีส่วนร่วม และสนับสนุนเครือข่ายภาคประชาชน ในการบริหารจัดการทรัพยากรธรรมชาติและสิ่งแวดล้อม
๕. จัดทำแผนบริหารจัดการน้ำของจังหวัดอย่างเป็นระบบ



๖. แก้ไขปัญหาการขาดแคลนน้ำใช้ในการอุปโภคและบริโภค โดยนำนวัตกรรมธนาคารน้ำใต้ดิน และนวัตกรรมที่ทันสมัยมาปรับใช้

๗. บริหารจัดการพื้นที่ชุ่มน้ำของจังหวัดนครพนม

๘. สร้างเครือข่าย และเสริมสร้างองค์ความรู้ ให้กับชุมชน โรงเรียน และภาคส่วนต่าง ๆ ในการจัดการขยะอย่างถูกต้อง

๙. บริหารจัดการและแก้ไขปัญหาคุณภาพสิ่งแวดล้อมของจังหวัด

๑๐. สนับสนุนและส่งเสริมการขับเคลื่อนโครงการอนุรักษ์พันธุกรรมพืช (อพ.สธ.) ของจังหวัด

๑๑. พัฒนาและส่งเสริมด้านสิ่งแวดล้อมอัจฉริยะ (Smart Environment ) และพลังงานอัจฉริยะ (Smart Energy)

#### ๑.๔ ยุทธศาสตร์การพัฒนาขององค์กรปกครองส่วนท้องถิ่นในเขตจังหวัดนครพนม

วิสัยทัศน์ "เมืองน่าอยู่ เศรษฐกิจสู่อาเซียนและจีนตอนใต้ ภายใต้ปรัชญาของเศรษฐกิจพอเพียง"

##### เป้าประสงค์

๑. ประชาชนมีอาชีพ และมีรายได้ในการดำรงชีวิตอย่างพอเพียง  
๒. ประชาชนได้รับการบริการด้านสาธารณสุขปโภค สาธารณูปการพื้นฐานอย่างทั่วถึง สะดวก และปลอดภัย

๓. ประชาชนมีคุณภาพชีวิตที่ดี

๔. ประชาชนมีส่วนร่วมในการพัฒนาท้องถิ่นทุก ๆ ด้าน

๕. ลดปัญหามลภาวะเป็นพิษ และการใช้ทรัพยากรธรรมชาติ ที่มีอยู่อย่างสมดุล และยั่งยืน

๖. ประชาชนในท้องถิ่นมีความสัมพันธ์ที่ดีกับประเทศเพื่อนบ้าน

##### ยุทธศาสตร์และแนวทางการพัฒนา ๖ ด้าน

๑. ยุทธศาสตร์การพัฒนาทรัพยากรมนุษย์

๒. ยุทธศาสตร์การพัฒนาด้านส่งเสริมการท่องเที่ยว ศิลปวัฒนธรรม ภูมิปัญญาท้องถิ่น

๓. ยุทธศาสตร์พัฒนาการเกษตรและอุตสาหกรรมเกษตร

๔. ยุทธศาสตร์พัฒนาการค้าผ่านแดน

๕. ยุทธศาสตร์การปรับสมดุลและเพิ่มประสิทธิภาพ การบริหารจัดการภาครัฐ

๖. ยุทธศาสตร์เมืองน่าอยู่

ยุทธศาสตร์และแนวทางการพัฒนา ๖ ด้าน แนวทางในการพัฒนาท้องถิ่นในแต่ละประเด็นยุทธศาสตร์ ดังนี้

##### ๑. ยุทธศาสตร์การพัฒนาทรัพยากรมนุษย์

แนวทางการพัฒนา

๑. ส่งเสริมและพัฒนาคุณภาพชีวิตเด็ก สตรี ผู้สูงอายุ คนพิการและด้อยโอกาส

๒. ส่งเสริมด้านการกีฬาและนันทนาการ

๓. ส่งเสริมการจัดการศึกษาในทุกๆระดับทั้งในระบบและนอกระบบ

๔. ส่งเสริมคุณธรรม จริยธรรม

๕. ส่งเสริมและพัฒนาคุณภาพทางการศึกษา

๖. ส่งเสริมการมีส่วนร่วมของประชาชน

๗. การป้องกันและแก้ไขปัญหายาเสพติดให้โทษ

๘. เพิ่มขีดความสามารถในการประกอบอาชีพให้กับประชาชน

## ๒. ยุทธศาสตร์การพัฒนาด้านส่งเสริมการท่องเที่ยว ศิลปวัฒนธรรม ภูมิปัญญาท้องถิ่น

### แนวทางการพัฒนา

๑. ส่งเสริมสนับสนุนการท่องเที่ยว ต่าง ๆ เช่น เชิงธรรมชาติ เชิงเกษตร ประวัติศาสตร์ ศาสนา วัฒนธรรม วิถีชีวิตชุมชน ประเพณีท้องถิ่น และการท่องเที่ยวเชิงกีฬา
๒. ส่งเสริมและยกระดับมาตรฐานด้านบริการและธุรกิจที่เกี่ยวข้องกับการท่องเที่ยวเพื่อสร้างความประทับใจให้กับผู้ใช้บริการ
๓. สนับสนุนการพัฒนาบุคลากรด้านการท่องเที่ยว
๔. ส่งเสริมการตลาดและการประชาสัมพันธ์การท่องเที่ยว
๕. ส่งเสริมการท่องเที่ยวทุกรูปแบบและเชื่อมโยงจากท้องถิ่น/ชุมชน สู่อำเภอ จังหวัด และประเทศเพื่อนบ้าน
๖. พัฒนาโครงสร้างพื้นฐานสู่แหล่งท่องเที่ยว

## ๓. ยุทธศาสตร์การพัฒนาการเกษตรและอุตสาหกรรมเกษตร

### แนวทางการพัฒนา

๑. ส่งเสริมการพัฒนา และดูแลรักษา แหล่งน้ำธรรมชาติอย่างบูรณาการและขยายพื้นที่ชลประทาน เพื่อให้มีน้ำเพื่อการเกษตรและเพียงพอต่อการอุปโภค บริโภค
๒. พัฒนาเทคโนโลยีการผลิต การตลาด การค้าการลงทุน และการส่งออก
๓. พัฒนาสินค้าเกษตรอย่างมีประสิทธิภาพสามารถยกระดับเข้าสู่ภาคอุตสาหกรรมเกษตรอย่างมีคุณภาพ
๔. ส่งเสริมการจัดให้มีตลาดกลาง
๕. ส่งเสริมการรวมกลุ่มของเกษตรกรเพื่อกำหนดราคาและต่อรองราคา
๖. ส่งเสริมเกษตรทฤษฎีใหม่ เกษตรอัจฉริยะ (Smart Farmer)

## ๔. ยุทธศาสตร์การพัฒนาการค้าผ่านแดน

### แนวทางการพัฒนา

๑. ส่งเสริมการจัดกิจกรรมทางวัฒนธรรม การท่องเที่ยว การตลาด การค้าและการลงทุนในภูมิภาค
๒. พัฒนาจุดผ่อนปรนเพื่ออำนวยความสะดวกในการส่งเสริมการค้าชายแดนผ่านจุดผ่อนปรน
๓. ส่งเสริมให้ผู้ประกอบการภาคธุรกิจเอกชนขยายการลงทุนไปประเทศเพื่อนบ้าน
๔. ส่งเสริมการขยายความเชื่อมโยงทางเศรษฐกิจ การค้า การลงทุนภายใต้ประโยชน์ร่วมกันของกรอบความร่วมมือกับประเทศเพื่อนบ้าน
๕. ส่งเสริมความเข้มแข็งของ SME ไทยสู่การเป็นประชาคมอาเซียน
๖. ส่งเสริมและพัฒนา กลุ่มอาชีพ และผลิตภัณฑ์ชุมชน (OTOP) ให้มีคุณภาพ
๗. การพัฒนาด้านเศรษฐกิจฐานราก

## ๕. ยุทธศาสตร์การปรับสมดุลและเพิ่มประสิทธิภาพ การบริหารจัดการภาครัฐ

### แนวทางการพัฒนา

๑. มุ่งพัฒนาระบบบริหารจัดการ เพิ่มประสิทธิภาพการบริหารจัดการ โดยเสริมสร้างธรรมาภิบาล ในการปฏิบัติราชการเพื่อให้บริการประชาชน
๒. พัฒนาระบบรับเรื่องและแก้ไขปัญหา ร้องทุกข์ของประชาชน ส่งเสริมสนับสนุนกระบวนการมีส่วนร่วมภาคประชาชน สนับสนุนการบริการประชาชนเคลื่อนที่แบบบูรณาการ

๓. บริหารงานโดยการบูรณาการกับองค์กรปกครองส่วนท้องถิ่นอื่น ส่วนราชการและหน่วยงานที่เกี่ยวข้อง

๔. สนับสนุนให้มีการระดมความคิดเห็น จากทุกภาคส่วนในจังหวัด เพื่อจัดทำแผนพัฒนาภาคส่วนต่าง ๆ สนับสนุนกระบวนการมีส่วนร่วมของประชาชน ส่วนราชการ หน่วยงานต่าง ๆ ที่เกี่ยวข้อง เพื่อเพิ่มประสิทธิภาพแผนและยุทธศาสตร์การพัฒนา

๕. พัฒนาระบบฐานข้อมูลและพัฒนาบุคลากรภาครัฐเพื่อเพิ่มประสิทธิภาพการบริหารงานขององค์กรปกครองส่วนท้องถิ่น

๖. เผยแพร่ประชาสัมพันธ์เพื่อให้เกิดความรู้ความเข้าใจแก่ภาคส่วนต่าง ๆ เพื่อเข้ามามีส่วนร่วมรวมทั้งเพื่อสนับสนุนในการขับเคลื่อนการดำเนินการตามแผนพัฒนา การพัฒนาประสิทธิภาพในการบริหารจัดการและการติดตามประเมินผล

## ๖. ยุทธศาสตร์การพัฒนาเมืองน่าอยู่

แนวทางการพัฒนา

๑. สนับสนุนการปรับปรุงและก่อสร้างถนนทางระบายน้ำ สะพาน และโครงสร้างพื้นฐานที่จำเป็น

๒. พัฒนาระบบการขนส่ง (Logistics)

๓. พัฒนาและปรับปรุงระบบผังเมือง

๔. ส่งเสริมการติดตั้งสัญญาณไฟจราจรป้ายบอกทาง ไฟส่องทางจราจร ขยายเขตไฟฟ้าประปาอย่างทั่วถึง

๕. ส่งเสริมสนับสนุนการป้องกันและบรรเทาสาธารณภัย การรักษาความปลอดภัยในชีวิตและทรัพย์สิน

๖. ส่งเสริมการสาธารณสุข การป้องกันและรักษาโรคติดต่อและโรคไม่ติดต่อแก่ประชาชน รวมทั้งพัฒนาระบบการแพทย์ฉุกเฉิน

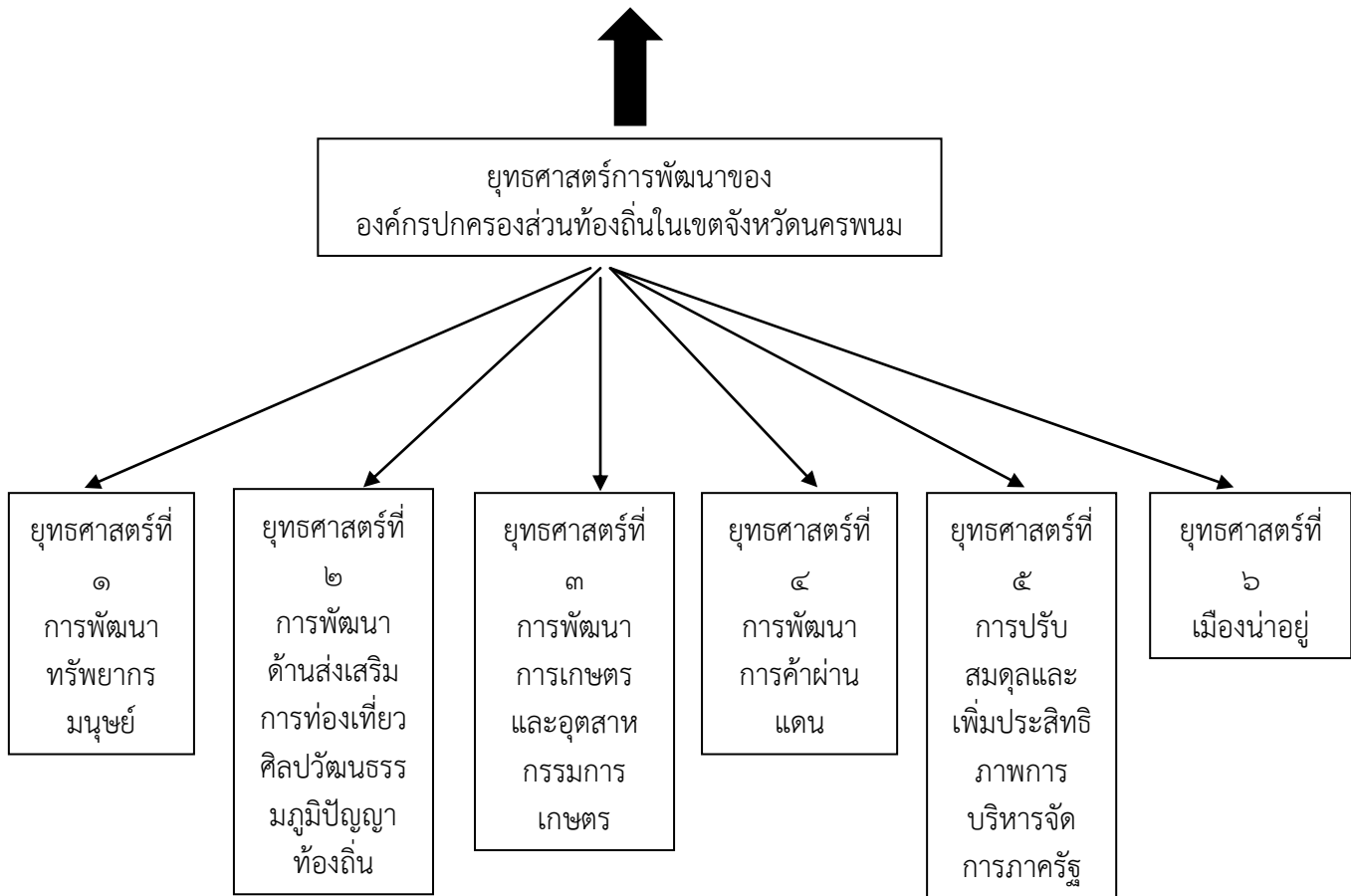
๗. พัฒนาและส่งเสริมการจัดการขยะมูลฝอย น้ำเสีย และมลพิษในชุมชน

๘. ส่งเสริม ฟันฟู และบำบัดทรัพยากรธรรมชาติและสิ่งแวดล้อม

๙. ส่งเสริมการปลูกป่าเพื่อเพิ่มพื้นที่สีเขียว

๑๐. การจัดระเบียบสังคมและเสริมสร้างความมั่นคงของมนุษย์

วิสัยทัศน์ "เมืองน่าอยู่ เศรษฐกิจสู่อาเซียนและจีนตอนใต้ ภายใต้ปรัชญาของเศรษฐกิจพอเพียง"



## ๒. ยุทธศาสตร์ขององค์กรปกครองส่วนท้องถิ่น

วิสัยทัศน์เทศบาลตำบลพระซอง

“ เกษตรกรก้าวหน้า เศรษฐกิจรุ่งเรือง เมืองน่าอยู่อย่างยั่งยืน ”

เป้าประสงค์

“ ผลผลิตเพิ่ม ส่งเสริมการค้า พัฒนาการศึกษา อนุรักษ์ศิลปวัฒนธรรม นำสังคมสู่อาเซียน ”

พันธกิจ

๑. ส่งเสริมปัจจัยสนับสนุนเศรษฐกิจ การผลิตสินค้า การพัฒนาส่งเสริมการเกษตร สร้างอาชีพ ส่งเสริมการท่องเที่ยว จัดหาแหล่งกระจายสินค้าทางการเกษตร
๒. การป้องกัน รักษาความปลอดภัย ส่งเสริมการศึกษา อนุรักษ์ศิลปวัฒนธรรม ป้องกันแก้ไขปัญหา ยาเสพติด ส่งเสริมการกีฬาและนันทนาการ จัดสวัสดิการเบี้ยยังชีพ
๓. สร้างเสริมสุขภาพอนามัยของประชาชน การป้องกันโรคติดต่อ รักษาความสะอาด การกำจัดขยะ รักษาแหล่งน้ำ รักษาสิ่งแวดล้อม
๔. ส่งเสริมการมีส่วนร่วมด้านการเมือง การปกครองระบอบประชาธิปไตย อำนวยความสะดวกในการ ให้บริการขององค์กรปกครองส่วนท้องถิ่น
๕. ก่อสร้างเส้นทางคมนาคม ระบบสาธารณูปโภค สาธารณูปการ ก่อสร้างสาธารณสถาน

## ยุทธศาสตร์การพัฒนาเทศบาลตำบลพระซอง

๑. ยุทธศาสตร์การพัฒนาสังคมและความมั่นคง
๒. ยุทธศาสตร์การพัฒนาด้านเศรษฐกิจ
๓. ยุทธศาสตร์การพัฒนาการบริหารจัดการบ้านเมืองที่ดี
๔. ยุทธศาสตร์การพัฒนาด้านสุขภาพอนามัยและสิ่งแวดล้อม
๕. ยุทธศาสตร์การพัฒนาโครงสร้างพื้นฐาน

### แนวทางการพัฒนา

๑. ยุทธศาสตร์การพัฒนาสังคมและความมั่นคง
  - ๑.๑ ส่งเสริม สนับสนุน อุดหนุน ด้านการศึกษา กีฬา และนันทนาการ
  - ๑.๒ ส่งเสริม สนับสนุนสวัสดิการสังคม
  - ๑.๓ รณรงค์ ป้องกัน แก้ไข ปัญหายาเสพติด
  - ๑.๔ ส่งเสริม สนับสนุนกิจการงานป้องกันและบรรเทาสาธารณภัย
  - ๑.๕ ส่งเสริม สนับสนุน กิจกรรมเกี่ยวกับสังคม
  - ๑.๖ ส่งเสริม สนับสนุน การอนุรักษ์ ขนบธรรมเนียม ประเพณี ศิลปวัฒนธรรม
๒. ยุทธศาสตร์การพัฒนาเศรษฐกิจ
  - ๒.๑ ส่งเสริม สนับสนุน อุดหนุน การสร้างอาชีพ กลุ่มอาชีพ
  - ๒.๒ ส่งเสริม สนับสนุน การพัฒนาการเกษตร
  - ๒.๓ ส่งเสริม สนับสนุนการเป็นศูนย์กลางการค้าขาย แลกเปลี่ยน
  - ๒.๔ การบริหารจัดการทรัพยากรธรรมชาติ
  - ๒.๕ ส่งเสริม สนับสนุนกิจกรรมการท่องเที่ยว
  - ๒.๖ สร้างความเข้มแข็งให้กลุ่มเศรษฐกิจและสังคมในชุมชน/หมู่บ้าน โดยวิธีการสหกรณ์เป็น

### แนวทางในการดำเนินงาน

๓. ยุทธศาสตร์การพัฒนาการบริหารจัดการบ้านเมืองที่ดี
  - ๓.๑ ส่งเสริมประชาธิปไตย ความเสมอภาค สิทธิ เสรีภาพของประชาชน และการมีส่วนร่วมของประชาชนในการพัฒนาท้องถิ่น
  - ๓.๒ พัฒนาระบบเทคโนโลยีสารสนเทศ และการประชาสัมพันธ์ ให้มีประสิทธิภาพ
  - ๓.๓ พัฒนาศักยภาพในการบริหารและปฏิบัติการสำหรับบุคลากรทุกระดับ
  - ๓.๔ เสริมสร้างธรรมาภิบาลในภาคราชการและชุมชน
  - ๓.๕ ก่อสร้าง จัดหา พัฒนาปรับปรุง สาธารณสถาน
  - ๓.๖ จัดหาวัสดุ ครุภัณฑ์สำหรับการปฏิบัติงาน
๔. ยุทธศาสตร์การพัฒนาด้านสุขภาพอนามัยและสิ่งแวดล้อม
  - ๔.๑ รณรงค์ ป้องกัน แก้ไข ปัญหาโรคติดต่อและไม่ติดต่อ
  - ๔.๒ ส่งเสริม สนับสนุน อุดหนุน กิจกรรมการส่งเสริมสุขภาพ
  - ๔.๓ ส่งเสริม สนับสนุน อุดหนุน การปฏิบัติงานด้านสาธารณสุข
  - ๔.๔ รณรงค์ ป้องกัน แก้ไข ปัญหาสิ่งแวดล้อม
  - ๔.๕ การรักษาความสะอาดพื้นที่สาธารณะภายในเขตเทศบาล

๕. ยุทธศาสตร์การพัฒนาโครงสร้างพื้นฐาน
- ๕.๑ ก่อสร้าง จัดหา ปรับปรุง บำรุงรักษา ซ่อมแซม ถนน รางระบายน้ำ ร่องระบายน้ำ ไฟฟ้า ประปา
- ๕.๒ ก่อสร้าง จัดหา ปรับปรุง บำรุงรักษา ซ่อมแซม แหล่งน้ำ คลองส่งน้ำ ฝาย ทำนบ เขื่อน บ่อน้ำ
- ๕.๓ ก่อสร้าง จัดหา ปรับปรุง บำรุงรักษา ซ่อมแซม สวนสาธารณะ สนามกีฬา ลานกีฬา ศาลาเอนกประสงค์ ฯลฯ
- ๕.๔ การจัดการผังเมืองรวม

### ๓. การวิเคราะห์เพื่อพัฒนาท้องถิ่น

ผลการวิเคราะห์ศักยภาพเพื่อประเมินสถานภาพการพัฒนาของตำบล (SWOT) การวิเคราะห์ศักยภาพเพื่อประเมินสถานภาพการพัฒนาในปัจจุบันและโอกาสในการพัฒนาของเทศบาล ตำบลพระซอง โดยการใช้เทคนิค SWOT analysis

#### ๑. จุดแข็ง (Strength)

- ๑.๑ มีการปลูกพืชเศรษฐกิจที่สำคัญ คือ ข้าว ยางพารา ยาสูบ ข้าวโพด ถั่วลิสง
- ๑.๒ มีองค์หลวงพ่อพระซอง เป็นศูนย์กลางและที่ยึดเหนี่ยวจิตใจ
- ๑.๓ มีระบบจัดสรรน้ำให้แก่เกษตรกร เช่น สถานีสูบน้ำด้วยกระแสไฟฟ้าบ้านหนองยอ
- ๑.๔ มีสินค้า OTOP ระดับตำบล คือ กลุ่มปลูกข้าวหอมมะลิ, ผลิตปุ๋ยชีวภาพ, กลุ่มผลิตข้างฮางงอก
- ๑.๕ มีประเพณี วัฒนธรรมพื้นเมือง เป็นเอกลักษณ์ของตนเอง ของชนเผ่าพื้นเมืองไทยกะเลิง

#### ๒. จุดอ่อน (Weakness)

- ๒.๑ แหล่งน้ำไม่เพียงพอ และเสื่อมสภาพ
- ๒.๒ ทรัพยากรดิน ขาดความอุดมสมบูรณ์ ไม่เหมาะสมกับการเพาะปลูก
- ๒.๓ ขาดระบบชลประทาน และการจัดการทรัพยากรที่มีประสิทธิภาพ
- ๒.๔ ขาดระบบการจัดการด้านตลาด ที่จะรองรับผลผลิตทางการเกษตร
- ๒.๕ ระบบสาธารณสุขไม่เพียงพอ และยังไม่ทั่วถึง
- ๒.๖ การรวมกลุ่มขององค์กรยังมีน้อย และไม่เข้มแข็ง
- ๒.๗ การเข้ามามีส่วนร่วมในกิจกรรมสาธารณะ ยังมีน้อย
- ๒.๘ ความมีระเบียบวินัยและความสำนึกส่วนรวม ยังมีน้อย

#### ๓. โอกาส (Opportunity)

- ๓.๑ มีกลุ่มกองทุนเงินหมุนเวียนในหมู่บ้าน สำหรับให้ประชาชนในหมู่บ้านได้กู้ยืมเพื่อใช้ประกอบอาชีพทางการเกษตร
- ๓.๒ มีกลุ่มออมทรัพย์เพื่อการผลิตในชุมชน เพื่อเป็นสถานที่จำหน่ายสินค้าสำหรับชุมชนในราคาย่อมเยา
- ๓.๓ มีกลุ่มฌาปนกิจศพในชุมชน เพื่อให้ประชาชนในหมู่บ้านรู้จักการออม
- ๓.๔ มีกลุ่มเงินกองทุนแก้ไขปัญหาความยากจน (กขคจ.)
- ๓.๕ มีพื้นที่สาธารณะที่ไม่ได้ใช้ประโยชน์ ที่สามารถจะพัฒนาปรับปรุงให้เป็นสวนสาธารณะ และสนามกีฬาประจำตำบล
- ๓.๖ มีประเพณีแข่งเรือยาวประเพณีประจำปี ประเพณีสงกรานต์ ที่เป็นแหล่งท่องเที่ยวประจำตำบล

๓.๗ มีกลุ่มองค์กรชุมชนที่เข้มแข็งในตำบล เช่น อสม. อบพร. เพื่อช่วยเหลือและพัฒนาคุณภาพชีวิตของประชาชน

#### ๔.อุปสรรค (Threates)

- ๔.๑ น้ำทำการเกษตรไม่เพียงพอและทั่วถึง
- ๔.๒ น้ำที่ใช้ในการอุปโภคและบริโภคไม่เพียงพอทุกครัวเรือน
- ๔.๓ กลุ่มอาชีพที่จัดตั้งยังไม่เข้มแข็งและพึ่งตนเองได้
- ๔.๔ เกิดปัญหาภัยธรรมชาติ เช่น ภัยแล้ง น้ำท่วม ทำให้เกิดอุปสรรคในการพัฒนา
- ๔.๕ ราษฎรขาดการส่งเสริมอาชีพจากภาครัฐ
- ๔.๖ เกษตรกรยังทำการเกษตรแบบดั้งเดิม ทำให้ได้ผลผลิตต่ำ
- ๔.๗ ตลาดสินค้าทางการเกษตรที่จะรองรับผลผลิตทางการเกษตรมีน้อย
- ๔.๘ ประชาชนยังขาดความรู้ในเรื่องสุขภาพอนามัย
- ๔.๙ ไม่มีสภาวัฒนธรรมในตำบลที่จะสนับสนุนกิจกรรมภูมิปัญญาท้องถิ่น
- ๔.๑๐ ชุมชนเข้ามามีส่วนร่วมในการจัดกิจกรรมสาธารณะ ยังมีน้อย เช่น การจัดเวทีประชาคม การจัดเวทีประชาธิปไตย

#### ๓.๒ การประเมินสถานการณ์สภาพแวดล้อมภายนอกที่เกี่ยวข้อง

ในการจัดทำแผนพัฒนาท้องถิ่นสี่ปีของเทศบาลนั้น ได้ทำการประเมินสถานการณ์สภาพแวดล้อมภายนอกที่เกี่ยวข้อง ซึ่งมีรายละเอียดดังนี้

##### ๑.ด้านโครงสร้างพื้นฐาน

- ๑.๑ ประชาชนต้องการเส้นทางในการสัญจรไปมาเพิ่มมากขึ้น
- ๑.๒ ไฟฟ้าส่องสว่างทางและที่สาธารณะยังไม่สามารถดำเนินการครอบคลุมพื้นที่ได้ทั้งหมด
- ๑.๓ รางระบายน้ำยังไม่เพียงพอ เกิดการอุดตันทำให้มีน้ำขังเป็นบางจุด
- ๑.๔ แหล่งน้ำในการเกษตรไม่พอเพียงในช่วงฤดูแล้งและน้ำประปาสำหรับอุปโภค-บริโภค และยังไม่ได้มาตรฐาน

##### ๒.ด้านเศรษฐกิจ

- ๒.๑ ประชาชนไม่สามารถรวมกลุ่มกันเพื่อดำเนินการด้านเศรษฐกิจของชุมชนในรูปของกลุ่มอาชีพอย่างเข้มแข็งและขาดแหล่งเงินลงทุนในการทำกิจการและประกอบอาชีพ
- ๒.๒ ผลผลิตทางการเกษตรราคาตกต่ำ เนื่องจากต้องผ่านพ่อค้าแม่ค้าคนกลาง

##### ๓.ด้านการศึกษา ศาสนาและวัฒนธรรม

- ๓.๑ ศิลปะ วัฒนธรรม จารีต ประเพณีถูกสังคมสมัยใหม่ค่อยๆเปลี่ยนแปลงไปและไม่ค่อยมีผู้สืบทอดภูมิปัญญาท้องถิ่น

##### ๔.ด้านสิ่งแวดล้อม

- ๔.๑ ปัญหาเรื่องการบริหารจัดการขยะในชุมชน
- ๔.๒ ประชาชนขาดจิตสำนึกในการอนุรักษ์ทรัพยากรธรรมชาติและสิ่งแวดล้อม

##### ๕.ด้านสังคม

- ๕.๑ การจราจรบนถนนมีเพิ่มมากขึ้นอาจทำให้เกิดอุบัติเหตุขึ้นได้
- ๕.๒ เกิดสาธารณภัยขึ้นบ่อยครั้งทำให้ทรัพย์สินของประชาชนได้รับความเสียหาย

## ๖.ด้านสาธารณสุข

๖.๑ ประชาชนไม่ค่อยให้ความสำคัญกับการออกกำลังกายและการดูแลสุขภาพของตนเอง

## ๗.ด้านส่งเสริม การเมือง การบริหาร การปกครอง การบริหารจัดการ

๗.๑ ขาดแคลนบุคลากรในการปฏิบัติงานตามตำแหน่ง

๗.๒ ขาดอุปกรณ์เครื่องมือ เครื่องใช้ในการปฏิบัติงาน

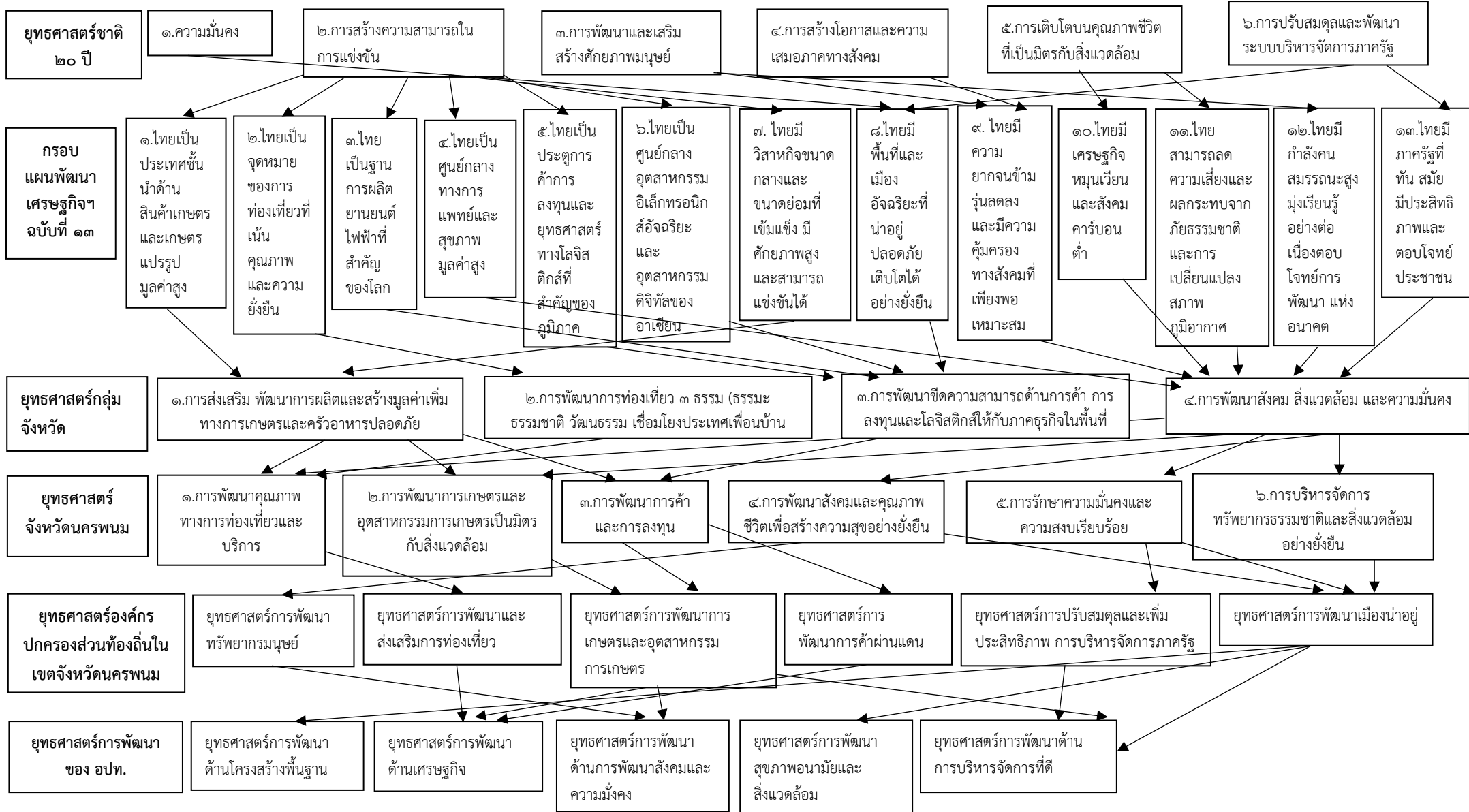
๗.๓ ประชาชนไม่ค่อยให้ความสำคัญกับการมีส่วนร่วมในการแสดงความคิดเห็น

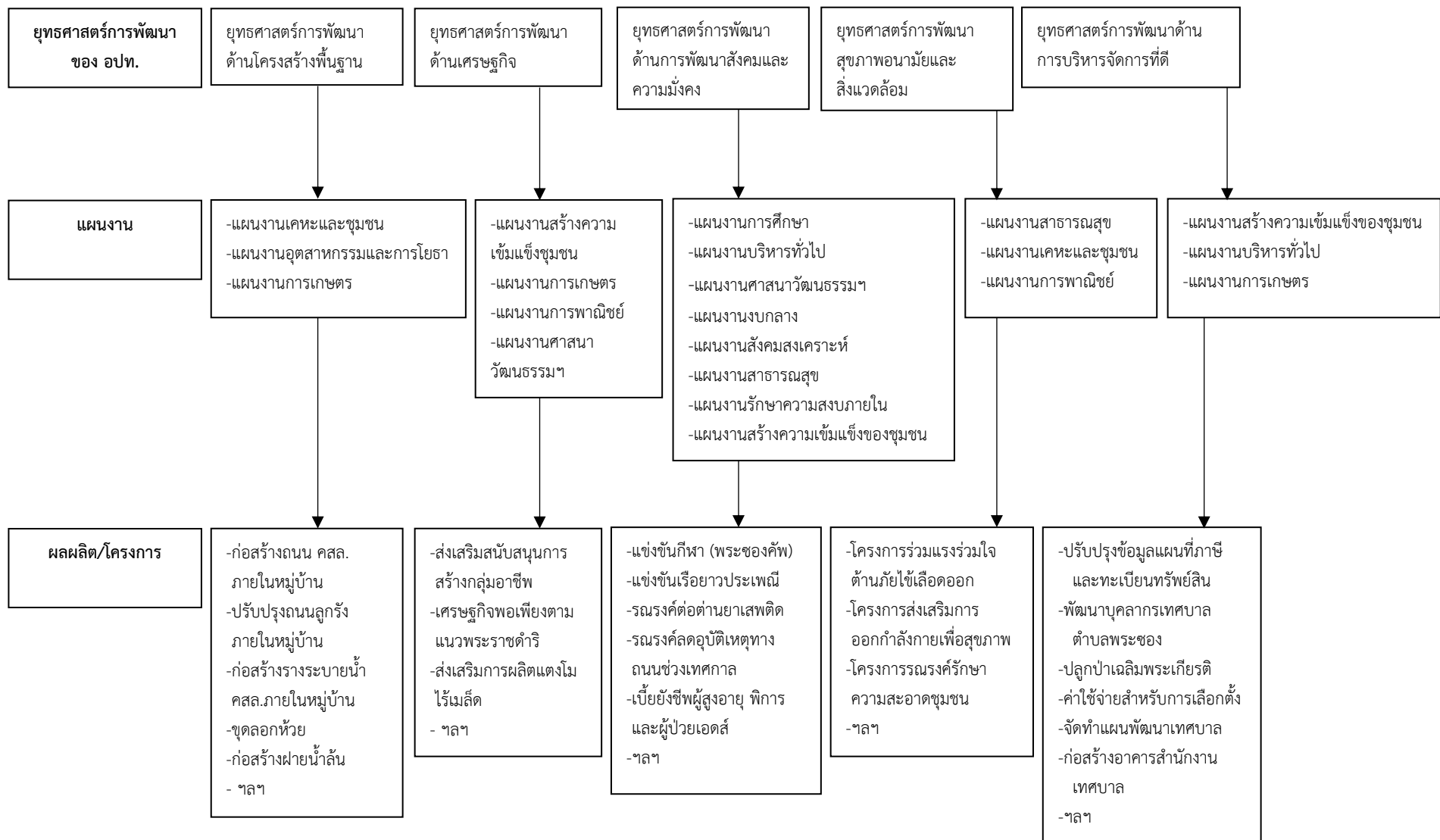


# ความเชื่อมโยงยุทธศาสตร์ในภาพรวม

ความเชื่อมโยงยุทธศาสตร์การพัฒนาจังหวัดกับยุทธศาสตร์การพัฒนาขององค์กรปกครองส่วนท้องถิ่น

โครงสร้างความเชื่อมโยงยุทธศาสตร์การพัฒนาเทศบาลตำบลพระซอง (พ.ศ.๒๕๖๖ - ๒๕๗๐)





**ส่วนที่ ๓ การนำแผนพัฒนาท้องถิ่นไปสู่การปฏิบัติ**  
**ยุทธศาสตร์การพัฒนาท้องถิ่นและยุทธศาสตร์ระดับมหภาคเพื่อนำไปสู่การปฏิบัติ**

ที่	ยุทธศาสตร์ชาติ ๒๐ ปี	แผนพัฒนาเศรษฐกิจและสังคมแห่งชาติ ฉบับที่ ๑๓	SDGs	ยุทธศาสตร์จังหวัด	ยุทธศาสตร์การพัฒนารองขององค์กรปกครองส่วนท้องถิ่นในเขตจังหวัด	ยุทธศาสตร์ (อปท.)	กลยุทธ์	แผนงาน	หน่วยงานรับผิดชอบหลัก
๑	ยุทธศาสตร์ที่ ๓ การพัฒนาและเสริมสร้างศักยภาพมนุษย์	หมวดหมู่ที่ ๑๒ ไทยมีกำลังคนสมรรถนะสูง มุ่งเรียนรู้อย่างต่อเนื่องตอบโจทย์การพัฒนาแห่งอนาคต	เป้าหมายที่ ๑ คนไทยได้รับการพัฒนาอย่างเต็มศักยภาพในทุกช่วงวัย เป้าหมายที่ ๒ กำลังคนมีสมรรถนะสูงสอดคล้องกับความต้องการของภาคการผลิต เป้าหมาย และสามารถสร้างงานอนาคต เป้าหมายที่ ๓ ประชาชนทุกกลุ่มเข้าถึงการเรียนรู้ตลอดชีวิต	- การพัฒนาสังคมและคุณภาพชีวิตเพื่อสร้างความสุขอย่างยั่งยืน	- การพัฒนาทรัพยากรมนุษย์ - การพัฒนาการเกษตรและอุตสาหกรรม การเกษตร	- ยุทธศาสตร์ด้านการพัฒนาสังคมและความมั่นคง	กลยุทธ์ที่ ๒ พัฒนากำลังคนสมรรถนะสูง	- การศึกษา - ศาสนา วัฒนธรรมและนันทนาการ - สังคมสงเคราะห์ - งบกลาง - สาธารณสุข - สร้างความเข้มแข็งชุมชน - รักษาความสงบภายใน - บริหารทั่วไป	สำนักปลัด สำนักปลัด สวัสดิการสังคม สำนักปลัด สาธารณสุข สวัสดิการสังคม สำนักปลัด สำนักปลัด
๒	ยุทธศาสตร์ที่ ๒ การสร้างความสามารถในการแข่งขัน	หมวดหมู่ที่ ๑ ไทยเป็นประเทศชั้นนำด้านสินค้าเกษตรและเกษตรแปรรูปมูลค่าสูง	เป้าหมายที่ ๑ มูลค่าเพิ่มของสินค้าเกษตรและเกษตรแปรรูปสูงขึ้น เป้าหมายที่ ๒ พัฒนาโครงสร้างพื้นฐานและระบบบริหารจัดการ เพื่อคุณภาพ ความมั่นคงอาหาร และเพิ่มศักยภาพและบทบาทของผู้ประกอบการเกษตรในฐานะหุ้นส่วนเศรษฐกิจของห่วงโซ่อุปทานที่ได้รับส่วนแบ่งประโยชน์อย่างเหมาะสมและเป็นธรรม	- การพัฒนาคุณภาพทางการท่องเที่ยว - การพัฒนาการค้าและการลงทุน	- การพัฒนาและส่งเสริมการท่องเที่ยว - การพัฒนาการค้าผ่านแดน - การพัฒนาเมื่อนำอยู่	- ยุทธศาสตร์ด้านการพัฒนาเศรษฐกิจ	กลยุทธ์ที่ ๒ การส่งเสริมการผลิตและการขยายตัวของตลาดสินค้าเกษตรและผลิตภัณฑ์เกษตรแปรรูปที่มีมูลค่าเพิ่มสูง	- สร้างความเข้มแข็งของชุมชน - ศาสนา วัฒนธรรมฯ - การเกษตร - การพาณิชย์	สวัสดิการสังคม สำนักปลัด สำนักปลัด/ สาธารณสุข

ที่	ยุทธศาสตร์ชาติ ๒๐ ปี	แผนพัฒนาเศรษฐกิจและสังคมแห่งชาติ ฉบับที่ ๑๓	SDGs	ยุทธศาสตร์จังหวัด	ยุทธศาสตร์การพัฒนารองครุฑขององค์กรปกครองส่วนท้องถิ่นในเขตจังหวัด	ยุทธศาสตร์ (อปท.)	กลยุทธ์	แผนงาน	หน่วยงานรับผิดชอบหลัก
๓	ยุทธศาสตร์ที่ ๖ การปรับสมดุลและพัฒนา ระบบบริหารจัดการภาครัฐ	หมวดหมู่ที่ ๑๓ ไทยมีภาครัฐที่ทันสมัย มีประสิทธิภาพ และตอบสนองต่อโจทย์ประชาชน	เป้าหมายที่ ๑ การบริการภาครัฐ มีคุณภาพ เข้าถึงได้ เป้าหมายที่ ๒ ภาครัฐที่มีขีดสมรรถนะสูง คล่องตัว	- การรักษาความมั่นคงและความสงบเรียบร้อย - การพัฒนาสังคมและคุณภาพชีวิต เพื่อสร้างความสุขอย่างยั่งยืน	- การปรับสมดุลและเพิ่มประสิทธิภาพ การบริหารจัดการภาครัฐ - การพัฒนาเมืองน่าอยู่ - การพัฒนาการเกษตรและอุตสาหกรรม การเกษตร	- ยุทธศาสตร์ด้านการพัฒนา การบริหารจัดการบ้านเมืองที่ดี	กลยุทธ์ที่ ๑ การพัฒนาคุณภาพการให้บริการภาครัฐที่ตอบโจทย์ สะดวกและประหยัด กลยุทธ์ที่ ๒ การปรับเปลี่ยนการบริหารจัดการและโครงสร้างของภาครัฐ ให้ยืดหยุ่น เชื่อมโยง เปิดกว้างและมีประสิทธิภาพเพื่อรองรับการเปลี่ยนแปลงที่เอื้อต่อการพัฒนาประเทศ	-บริหารทั่วไป  - สร้างความเข้มแข็งชุมชน - งานการเกษตร	สำนักปลัด/กองยุทธศาสตร์ฯ กองสวัสดิการฯ สำนักปลัด

ที่	ยุทธศาสตร์ชาติ ๒๐ ปี	แผนพัฒนาเศรษฐกิจและสังคมแห่งชาติ ฉบับที่ ๑๓	SDGs	ยุทธศาสตร์จังหวัด	ยุทธศาสตร์การพัฒนารองขององค์กรปกครองส่วนท้องถิ่นในเขตจังหวัด	ยุทธศาสตร์ (อปท.)	กลยุทธ์	แผนงาน	หน่วยงานรับผิดชอบหลัก
๔	ยุทธศาสตร์ที่ ๕ การเติบโตบนคุณภาพชีวิตที่เป็นมิตรกับสิ่งแวดล้อม	หมวดหมู่ที่ ๑๑ ไทยสามารถลดความเสี่ยงและผลกระทบจากภัยธรรมชาติและการเปลี่ยนแปลงสภาพภูมิอากาศ	เป้าหมายที่ ๑ ความเสียหายและผลกระทบจากภัยธรรมชาติและการเปลี่ยนแปลงสภาพภูมิอากาศลดลง เป้าหมายที่ ๒ ความเสี่ยงจากภัยธรรมชาติและการเปลี่ยนแปลงสภาพภูมิอากาศลดลง	- การพัฒนาสังคมและคุณภาพชีวิตเพื่อสร้างความสุขอย่างยั่งยืน - การบริหารจัดการทรัพยากรธรรมชาติและสิ่งแวดล้อมอย่างยั่งยืน	- การพัฒนาเมืองน่าอยู่	- ยุทธศาสตร์ด้านการพัฒนาสุขภาพอนามัยและสิ่งแวดล้อม	กลยุทธ์ที่ ๔ การอนุรักษ์ฟื้นฟูทรัพยากรธรรมชาติระบบนิเวศเพื่อป้องกันและลดผลกระทบจากภัยธรรมชาติ และการเปลี่ยนแปลงสภาพภูมิอากาศ	- สาธารณสุข  - เคหะและชุมชน  - การพาณิชย์	กองสาธารณสุข/ กองช่าง/ สำนักปลัด  กองสาธารณสุข/ กองช่าง/ สำนักปลัด
๕	ยุทธศาสตร์ที่ ๓ การปรับสมดุลและพัฒนาระบบบริหารจัดการภาครัฐ	หมวดหมู่ที่ ๘ ไทยมีพื้นที่และเมืองอัจฉริยะที่น่าอยู่ ปลอดภัย เติบโตอย่างยั่งยืน	เป้าหมายที่ ๓ การพัฒนาเมืองให้มีความน่าอยู่ อย่างยั่งยืน มีความพร้อมในการรับมือและปรับตัวต่อการเปลี่ยนแปลงทุกรูปแบบ เพื่อให้ประชาชนทุกกลุ่มมีคุณภาพชีวิตที่ดีอย่างทั่วถึง	- การพัฒนาสังคมและคุณภาพชีวิตเพื่อสร้างความสุขอย่างยั่งยืน - การรักษาความมั่นคงและความสงบเรียบร้อย - การบริหารจัดการทรัพยากรธรรมชาติและสิ่งแวดล้อมอย่างยั่งยืน	- การพัฒนาเมืองน่าอยู่	- ยุทธศาสตร์ด้านการพัฒนาโครงสร้างพื้นฐาน	กลยุทธ์ที่ ๓ การสร้างความพร้อมด้านโครงสร้างพื้นฐาน โลจิสติกส์ และดิจิทัลรองรับพื้นที่เศรษฐกิจหลักและเมือง	- เคหะและชุมชน - อุตสาหกรรมและการโยธา - การเกษตร	กองช่าง กองช่าง กองช่าง

